



# LUOTSAUSLIIKELAITOS Vuosikertomus 2010





# LUOTSAUSLIIKELAITOS

## Vuosikertomus 2010

### Sisältö

Toimitusjohtajan katsaus .....	4
Vuositilastot.....	6
Hallituksen toimintakertomus.....	7
Tunnusluvut.....	8
Tase.....	14
Tuloslaskelma .....	16
Rahoituslaskelma .....	17
Tilinpäätöksen liitetiedot .....	18
Tuloslaskelman liitetiedot .....	19
Taseen liitetiedot .....	20
Hallinnointi.....	24
Tilintarkastuskertomus .....	26

# LUOTSAUS –

Työtä turvallisen merenkulun varmistamiseksi



▶▶▶ Luotsausliikelaitoksen tehtävä on tuottaa merenkulun turvallisuutta edistävää luotsauspalvelua Suomen rannikolla ja Saimaan vesistön alueilla. Toiminta on maantieteellisesti laajalla alueella ympäri-vuorokautista ja –vuotista. Alukset luotsataan turvallisesti satamaan ja sieltä ulos Suomen vaihtelevissa sääolosuhteissa. Vain hyvin harvoin keli estää luotsauksen järjestämisen haluttuna aikana. Liikelaitoksen toimitusjohtajana näen luotsauksen ennen kaikkea merenkulun ja ympäristön turvallisuutta edistävänä palveluna, kyse ei ole pelkästä elinkeinon harjoittamisesta.

Liikelaitos ja sen ammattitaitoinen henkilöstö ovat joutuneet toimimaan haastavassa tehtävässä pitkään jatkuneessa epävarmuudessa. Vuoden 2010 elokuun alussa voimaan tullut luotsauslain muutos selkiytti vihdoin luotsauksen järjestämiseen liittyneitä kysymyksiä. Lakimuutoksella vahvistettiin liikelaitoksen yksinoikeus luotsauksen harjoittamiseen. Valitettavasti lähes samoihin aikoihin aloitti jälleen kerran luotsauksen järjestämistä pohtiva työryhmä työnsä. Epävarmuus toiminnan järjestämisestä näyttääkin jatkuvan yksinoikeuden takaavasta laista huolimatta.

Yksinoikeudesta seuraa korostettu velvollisuus toiminnan jatkuvaan kehittämiseen sekä palvelun laadun ja tehokkuuden tarkkailuun. Liikelaitoksessa on tehty määrätietoista työtä toiminnan tehostamiseksi. Uskon, että järkevällä tavalla tapahtuva toiminnan kehittäminen ei ole pois turvallisuudesta eikä henkilöstön hyvinvoinnista.

Liikelaitos ja sen tehtäviä nyt vuodesta 2011 alkaen jatkava osakeyhtiö ovat ennen kaikkea asiakkaitaan varten. Vuonna 2010 luotsaukset suoritettiin peräti 99,7 prosenttisesti liikelaitokselle määriteltyjen odotusaikojen puitteissa. Voimme olla ylpeitä siitä, että pystymme tuottamaan vaikeissa ja vaihtelevissa olosuhteissa tapahtuvan luotsauksen lähes aina palvelutavoitetason mukaisesti. Tämä osoittaa mielestäni hen-

kilöstömme ammattitaitoa ja sitoutumista tehtäviinsä, mutta myös liikelaitoksen lujaa tahtoa palvella asiakkaitaan parhaalla mahdollisella tavalla.

Heinäkuun 2011 alussa voimaan astuva luotsausasetus tulee vaikuttamaan luotsauskysyntään. Linjaluotsikirjan suorittaminen tulee silloin mahdolliseksi myös englanniksi. Meidän on jälleen näytettävä kykymme muuttuvassa toimintaympäristössä selviytymiseen. Olen vakuuttunut siitä, että toiminnan järkevä tehostaminen ja kehittäminen turvaavat yhtiön sekä sen henkilöstön aseman jatkossakin.

Liikelaitos on ollut passiivinen onnistumisistaan ja toimintansa merkityksestä merenkululle ja ympäristönsuojelulle kertomisessa. Kansalaisten, päättäjien ja viranomaisten tietoisuus luotsauksen merkityksestä yhteiskunnallemme ei ole toivottavalla tasolla. Liikelaitoksen työtä jatkavan luotsausyhtiön tuleekin panostaa entistä enemmän toimintansa tunnetuksi tekemiseen. Olemme taitavia siinä mitä teemme, meidän pitää jatkossa huolehtia myös siitä, että asioista päättävät tahot tietävät ja ymmärtävät tämän.

Kulunut vuosi on ollut haastava luotsauksen parissa työskenteleville. Olemme pystyneet täyttämään meille asetetut tavoitteet ja tehtävän erinomaisella tavalla. Yhtiöittämisen vaatima lisätyö on kuormittanut väkeämme merkittävästi. Myös tästä tehtävästä on suoriuduttu asetetussa aikataulussa erinomaisesti. Haluankin kiittää koko henkilöstöä kuluneesta vuodesta. Vuonna 2011 merenkulun turvallisuutta ja toimintaedellytyksiä edistävää työtä jatketaan yhtiömuotoisena. Toivotavasti meille suodaan työrauhaa, jotta voimme entistä paremmin keskittää voimamme perustehtävämme suorittamiseen ja kehittämiseen asiakkaittemme sekä yhteiskunnan parhaaksi.

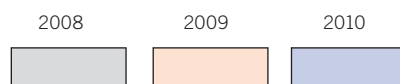
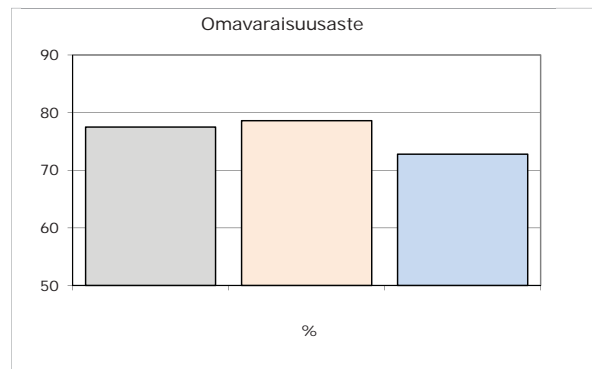
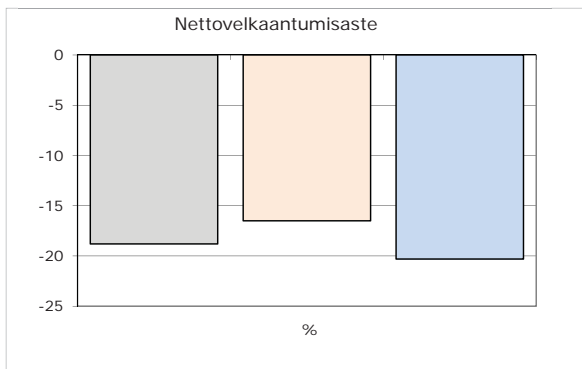
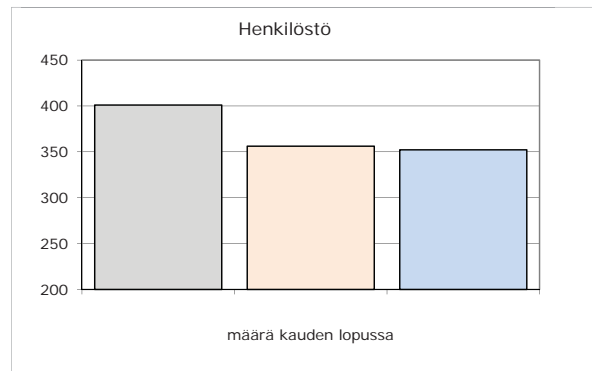
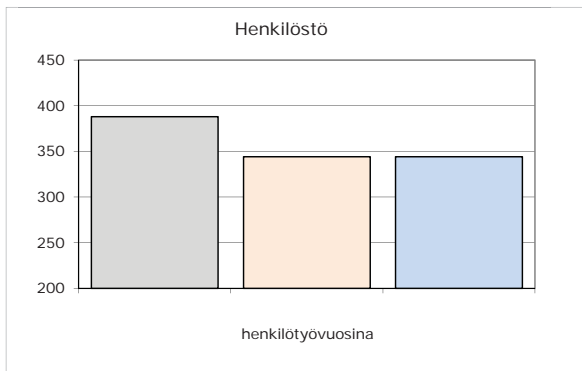
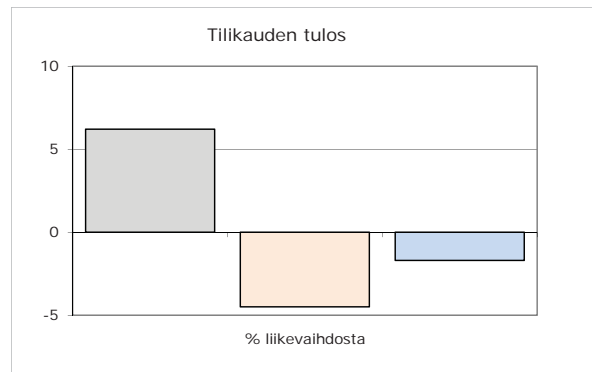
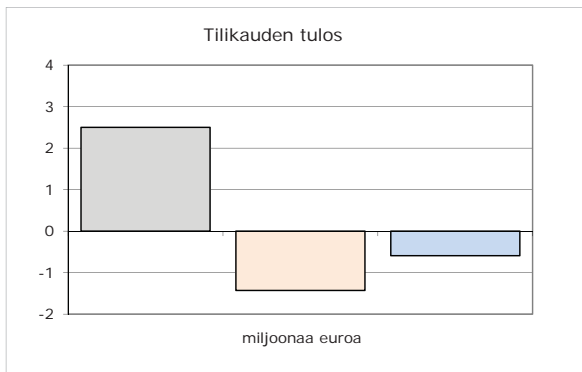
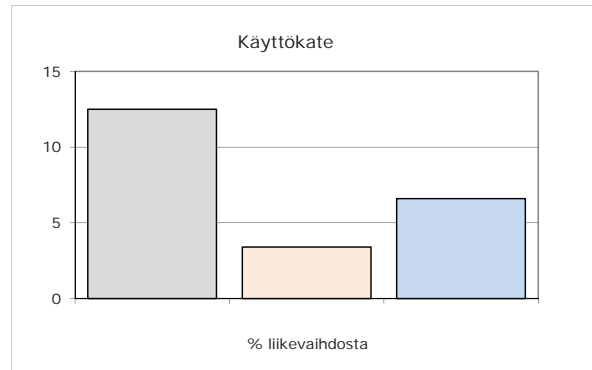
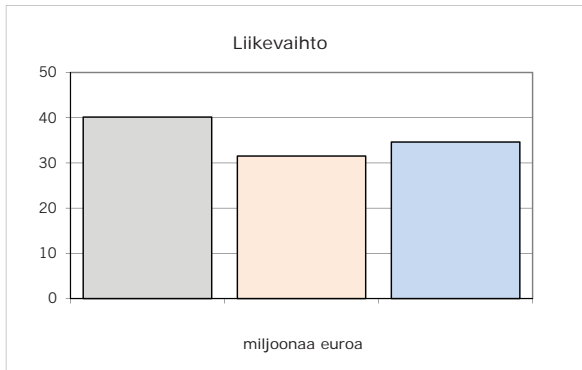
Jatkamme hyvässä yhteistyössä vakaasti väylällä

Matti Pajula  
Toimitusjohtaja



Saimaalla kesällä 2010. Kuva: Henrik Bakalim

# 6 Vuositilastot



# Hallituksen toimintakertomus

## tilikaudelta 1.1.– 31.12.2010

### YLEISTÄ

Luotsausliikelaitys oli liikenne- ja viestintäministeriön hallinnonalalla toimiva valtion liikelaitoksista annetun lain (1185/2002) tarkoittama liikelaitos vuoden 2010 loppuun asti.

Luotsausliikelaituksen tehtävänä oli tukea ja kehittää vesiliikenteen turvallisuutta ja toimintaedellytyksiä ensisijaisesti luotsauspalvelujen sekä niihin liittyvien muiden palvelujen ja tuotteiden avulla. Luotsausliikelaituksen toiminnasta säädettiin laissa Luotsausliikelaiteksesta (938/2003) ja luotsauslaissa (940/2003). Liikelaitoksen luotsaustoiminta oli arvonlisäverotonta.

### LUOTS AUSLIKELAITOSKONSERNI

Luotsausliikelaitys ja sen tytäryhtiö Ice Advisors Oy muodostivat Luotsausliikelaitoskonsernin. Liikelaitoksen omistusosuus Ice Advisorsista oli 60 prosenttia. Konsernin rakenteessa ei tilikauden aikana tapahtunut muutoksia.

Liikelaitoksessa ollut toiminta jatkuu vuoden 2011 alusta valtion osakeyhtiönä. Perustetulle yhtiölle, Finnpiilot Pilotage Oy, siirtyivät kaikki liikelaitoksen oikeudet ja velvollisuudet. Muutoksella ei ole vaikutusta konsernirakenteeseen.

Luotsausliikelaituksen hallituksen toimintakertomuksessa olevat luvut esitetään liikelaitoksen tilinpäätöksen mukaan. Tilinpäätöstaulukoissa luvut ovat sekä liikelaitoksen että liikelaitoskonsernin lukuina.

### TALOUDELLINEN TULOS 2010

Tilikauden liikevaihto oli 34,6 miljoonaa euroa ylittäen vuoden 2009 liikevaihdon 3,1 miljoonalla eurolla (2009: 31,5 milj. euroa) ja talousarviossa annetun tavoitteen 2,1 miljoonalla eurolla (tavoite vuodelle 2010: 32,5 milj. euroa). Kasvu edellisvuoteen oli 9,8 prosenttia.

Liikevaihdon kasvu oli seurausta Suomen ulkomaankaupan odotettua paremmasta kehityksestä erityisesti kesän ja

syksyn aikana. Alkuvuonna ahtaajien lakko vaikutti satamien toimintaan ja vähensi liikennemääriä tilapäisesti. Alusliikenne lisääntyi kuitenkin huomattavasti kesäkuukausien aikana ja loppuvuoden positiivinen talouskehitys heijastui suoraan liikelaitoksen luotsauskysyntään.

Luotsausliikelaituksen vuoden 2010 tulos oli 0,6 miljoonaa euroa tappiollinen (2009: 1,4 milj. euroa tappiollinen). Liikelaitos saavutti valtion talousarviossa sille asetetun tulostavoitteen -1,3 miljoonaa euroa, mutta jäi liikenne- ja viestintäministeriön asettamasta tulostavoitteesta, joka oli 1,0 miljoonaa euroa. Tulokseen sisältyi kertaluonteisina erinä käyttömaksuuden kertapoistot (-0,5 milj. euroa), työtuomioistuimen päätökseen perustuva varaus koskien satamaluotsauksesta maksettavia palkkoja (-1,8 milj. euroa) sekä valtiokonttorin ilmoitukseen perustuva vakuutusmaksusaatava (+1,0 milj. euroa).

Sijoitetun pääoman tuotto vuonna 2010 oli -2,9 prosenttia (2009: -6,7 %).

Luotsausliikelaitukselle on asetettu valtion liikelaitoksista annetun lain 7 §:n mukainen, liiketaloudellisesti kannattamattoman tehtävän velvoite. Velvoite koskee Saimaan alueen luotsaustoimintaa. Asetuksen mukaisesti Saimaalla on käytössä alennettuun yksikköhintaan perustuva maksutaso, noin 26 % meritaksasta. Alemmasta maksutasosta johtuvat tulonmenetykset korvataan liikelaitokselle valtion talousarviossa tähän tarkoitukseen varatusta määrärahasta.

Vuoden 2010 liikevaihto sisältää 4,1 miljoonaa euroa Saimaan alikatteellisen toiminnan kattamiseksi myönnettyä määrärahaa. Valtion talousarviossa määrärahaa myönnettiin 4,2 miljoonaa euroa vuodelle 2010.

Liikelaitoksen luotsausmaksut määrättiin valtioneuvoston asetuksella. Luotsausmaksuihin ei tehty muutoksia vuonna 2010. Käytössä olevat maksut ovat pysyneet samoina vuodesta 1999, samalla kuitenkin yleinen hintataso on noussut yli 20 prosenttia. ▶▶▶

**RAHOITUS**

Liikelaitoksen rahoitustilanne ja maksuvalmius säilyivät hyvinä koko vuoden. Liiketoiminnan rahavirta oli 3,0 milj. euroa (2009: 1,3 milj. euroa) investointien rahavirran ollessa -2,1 milj. euroa (-1,7 milj. euroa). Rahoituksen rahavirta oli -0,0 milj. euroa (-1,0 milj. euroa). Rahavarat tilikauden lopussa olivat 4,1 miljoonaa euroa (3,3 milj. euroa).

Tilikauden päättyessä liikelaitoksella ei ollut lyhyt- tai pitkäaikaisia lainoja.

Luotsausliikelaitoksen omavaraisuusaste oli 72,9 prosenttia (2009: 78,6 %). Valtion talousarviossa liikelaitoksen omavaraisuusasteeksi arvioitiin 78,7 prosenttia. Liikelaitoksen nettovelkaantumisaste oli -20,1 prosenttia (-16,4 %).

**INVESTOINNIT**

Valtion talousarviossa Luotsausliikelaitokselle annettiin valtuudet 8,0 miljoonan euron investointeihin ja 10,0 miljoonan euron investointeja koskeviin sitoumuksiin. Liikelaitos käytti vuonna 2010 investointeihin kaikkiaan 2,2 miljoonaa euroa, mikä vastaa 6,3 prosenttia toteutuneesta liikevaihdosta (2009: 1,7 milj. euroa, 5,3 %). Investoinnit kohdistuivat pääasiassa luotsiveneisiin ja ne rahoitettiin tulorahoituksella. Investointeja koskevia sitoumuksia, joista aiheutuu menoja tulevina vuosina, tehtiin yhteensä 1,2 miljoonalla eurolla (2009: 1,2 milj. euroa).

Vuonna 2006 kilpailutetusta luotsivenesarjasta liikelaitoksen käyttöön on tähän mennessä luovutettu kaksi luotsiveneettä. Kolmas samaan sarjaan kuuluva alus valmistuu kevään 2011 aikana. Tilikauden lopussa liikelaitos teki tilaukset kahdesta samaan sarjaan kuuluvasta nopeasta luotsiveneestä ja kahdesta Luotsikutteri 2007 -sarjaan kuuluvasta aluksesta. Nämä tulevat valmistumaan tilikausien 2011-2012 aikana.

Muut tilikauden aikana tehdyt investoinnit koostuivat kiinteistöjen perusparannuksista ja varastokonttien hankinnasta. Suunniteltu työasema- ja palvelinympäristön uusiminen lykättiin alkaneelle tilikaudelle, koska palvelimet on tarkoitus sijoittaa luotsinvälitykselle keväällä 2011 valmistuviin uusiin toimitiloihin.

Liikelaitoksen parantuneen talouden vuoksi vuodelle 2010 budjetoitu investointiohjelma toteutettiin suunnitellussa laajuudessa. Tällä pyrittiin välttämään normaalin investointiohjelman ylittävien investointitarpeiden siirtyminen tuleville vuosille.

Liikenne- ja viestintäministeriö siirsi vuonna 2010 Luotsausliikelaitoksen hallintaan Hangon ja Orregrundin luotsiasemien rakennukset ja Hangon luotsiaseman maa-alueen. Omaisuuserät siirrettiin muun oman pääoman ehdoin ja niiden arvo oli yhteensä 1,2 miljoonaa euroa. Siirtyneet erät arvostettiin tilinpäätöksessä käypään arvoon.

TUNNUSLUVUT	KONSERNI	KONSERNI	LUOTSAUS-	LUOTSAUS-
	2010	2009	LIIKELAITOS	LIIKELAITOS
			2010	2009
Luotsauksia (kpl)	29 381	25 703	29 381	25 703
Luotsauksia (merimaileja)	574 229	488 809	574 229	488 809
Liikevaihto	34 628 354	31 518 091	34 596 320	31 517 038
Liikevoitto/-tappio	-601 018	-1 441 788	-627 467	-1 441 557
% liikevaihdosta	-1,7 %	-4,6 %	-1,8 %	-4,6 %
Tilikauden voitto/-tappio	-595 080	-1 428 748	-607 028	-1 428 662
% liikevaihdosta	-1,7 %	-4,5 %	-1,8 %	-4,5 %
Laskennallinen käyttökate%	6,6 %	3,4 %	6,6 %	3,4 %
Oman pääoman tuotto%	-2,9 %	-6,8 %	-3,0 %	-6,8 %
Sijoitetun pääoman tuotto%	-2,7 %	-6,7 %	-2,9 %	-6,7 %
Omavaraisuusaste%	72,8 %	78,6 %	72,9 %	78,6 %
Korollinen vieras pääoma	0	0	0	0
Nettovelkaantumisaste	-20,3 %	-16,5 %	-20,1 %	-16,4 %
Bruttoinvestoinnit	2 173 868	1 681 602	2 173 868	1 681 602
% liikevaihdosta	6,3 %	5,3 %	6,3 %	5,3 %
Henkilöstömäärä keskimäärin henkilötyövuosina	344	344	344	344
Henkilömäärä kauden lopussa	352	356	352	356

Tunnuslukujen laskentakaavat on esitetty liitetiedoissa.

## LUOTSAUSLIIKELAITOKSELLE ASETETTujen TAVOITTEIDEN SAAVUTTAMINEN VUONNA 2010

Liikenne- ja viestintäministeriön Luotsausliikelaitokselle asetamat palvelu- ja toimintatavoitteet olivat:

- Luotsausliikelaitoksen tavoitteena on huolehtia toimialaansa kuuluvien palvelujen tarjonnasta ja kehittämisestä liiketoiminnan edellytysten mukaisesti;
- Luotsausliikelaitoksen tehtävänä on huolehtia luotsauslain mukaisten luotsauspalvelujen tarjonnasta sekä muista luotsauslaissa säädetyistä luotsaukseen liittyvistä tehtävistä ja velvollisuuksista koko maassa luotsauslaissa määritellyillä merialueilla;
- Palvelutavoitteena on, että luotsauspalvelujen odotusai-ka saa olla enintään kaksi tuntia merialueilla ja Saimaan alueella kuusi tuntia;
- Luotsausliikelaitoksen on laadittava 31.5.2010 mennessä tervehdyttämisohjelma, jonka liikenne- ja viestintäministeriö vie talouspoliittisen ministerivaliokunnan käsittelyyn;
- Luotsausliikelaitos laajentaa toimintakertomuksen ympäristö- ja muuta yhteiskuntavastuuraportointia ja ottaa käyttöön ympäristön kuormitusta kuvaavien päästöjen seurantaan soveltuvia mittareita;
- Luotsausliikelaitos varautuu myöhemmin päätettäviin toimiin, joilla Luotsausliikelaitoksen toiminnot voidaan yhtiöittää;
- Luotsausliikelaitoksen tulostavoitteeksi asetettiin 1,0 miljoonaa euroa;
- Tuloutustavoitteeksi asetettiin 50 prosenttia voitollisesta tuloksesta, kuitenkin enintään 500.000 euroa. Tulostavoitteen mukaisesta valtion talousarvioon tulouttavasta määrästä valtioneuvosto päättää Luotsausliikelaitoksen vuoden 2010 tilinpäätöksen vahvistamisen yhteydessä.

Luotsausliikelaitos ei saavuttanut kaikkia vuodelle 2010 asetettuja palvelu- ja toimintatavoitteita. Tilikauden tulos jäi pienemmäksi kuin asetettu tavoite. Luotsaukseen liittyvistä tehtävistä 99,7 prosenttia suoritettiin palvelutavoitteissa määriteltyjen odotusajkojen puitteissa. Liikelaitoksessa aloitettiin yhtiöittämiseen liittyvät valmistelut vuoden aikana ja Luotsausliikelaitos yhtiöitettiin 1.1.2011 alkaen. Ympäristö- ja yhteiskuntavastuuta koskevan raportoinnin kehittäminen on vielä kesken. Uusia ympäristön kuormitusta kuvaavia ja päästöjen seurantaan soveltuvia mittareita ei vielä ole otettu käyttöön.

## LUOTSAUSTOIMINTA

Luotsauskysyntä on riippuvainen Suomen ulkomaakaupan keskeisten toimialojen, metallien jalostuksen ja paperiteollisuuden, viennin ja tuonnin määrästä. Näillä toimialoilla vienti on lisääntynyt selvästi odotettua enemmän. Myös raaka-aineiden ja tuotantotarvikkeiden tuonti nousi viime vuoden aikana huomattavasti.

Vuoden 2010 aikana luotsattiin yhteensä 29 381 kertaa. Luotsauksista kertyi yhteensä 574 229 luotsattua merimailia. Luotsausten kappale- ja mailimäärät nousivat edelliseen vuoteen verrattuna huomattavasti. Luotsausten kappalemäärä lisääntyi 14,3 prosenttia vuoden 2009 määrästä. Luotsattujen merimailien määrä puolestaan nousi 17,5 prosenttia. Kappale- ja mailimäärien kehitys seuraa melko suoraan ulkomaankaupan kehitystä ja sen vaikutusta alusliikenteen määrään.

Suurinta luotsauskysynnän kasvu oli Kotkan ja Saimaan luotsausalueilla. Positiivisesta kehityksestä huolimatta näilläkin alueilla ollaan vielä jäljessä huippuvuosien luotsausmäärästä. Luotsattujen mailien lisäys selittyy Saimaan alueen liikennemäärien kasvulla. Kotkan luotsausmäärien kasvua selittää osaltaan myös Itämeren kaasuputkihankkeeseen liittyvä alusliikenne. Kesäkuukausille oman lisänsä ovat tuoneet risteilyalusten vierailut Suomen satamissa ja Itämeren alueen sotaharjoitukseen liittyvät luotsaukset.

## RISKIENHALLINTA

Riskienhallinta on ollut osa Luotsausliikelaitoksen valvontajärjestelmää. Riskienhallinnalla pyritään tunnistamaan liiketoimintaan vaikuttavat riskit sekä eliminoimaan ne. Liikelaitoksen hallitus on hyväksynyt noudatettavan riskipolitiikan ja vahvistanut siinä noudatettavat periaatteet. Hallitus on seurannut ja valvonut riskipolitiikan toteutumista. Toimiva johto on velvollinen pitämään hallituksen tietoisena liiketoimintaa uhkaavista tai liiketoimintaan muutoin liittyvistä riskeistä.

Luotsausyhtiön riskienhallintapolitiikan lähtökohta koostuu kahdesta osasta. Ensimmäisessä osassa se määrittelee riskienhallinnan periaatteet ja luo raamit riskienhallinnan järjestämiselle kautta organisaation. Toisen osan riskienhallinta käsittelee tunnistettuja riskejä siten, että toimintoja ohjeistetaan tarkemmin pyrkien siihen, että mahdolliset riskit minimoidaan. Myös uusia suunnitelmia ja hankkeita aloitettaessa tehdään riskiarvio. Arviointi perustuu laskelmiin mahdollisen vahingon todennäköisyydestä ja sen taloudellisesta vaikutuksesta.

Riskiarvioinnin mukaan luotsausyhtiön tärkeimmät hallittavat riskit ovat vastuuriiskejä, joita perinteisesti ovat luotsattavalle alukselle sekä lastille ▶▶▶

aiheutuvat vahingot. Operatiivisen toiminnan vastuuriikkit on määritelty pääosin vahingonkorvaus- ja merilaissa. Vahingonkorvauslain (412/1974) mukaisesti liikelaitos ei vastaa luotsauksessa aiheutuneesta vahingosta.

Vuoden 2011 alusta luotsauksessa aiheutetun vahingon korvaamista koskevat säännökset siirrettiin vahingonkorvauslaista luotsauslakiin. Lakimuutoksella luotsausta harjoittavasta yhtiöstä tulee rajoitetusti korvausvelvollinen silloin, kun vahinko on tahallinen tai aiheutunut törkeästä huolimattomuudesta. Luotsausyhtiön vahingonkorvausvastuu on enintään 100 000 euroa vahinkotapahtumaa kohden.

Luotsaus toiminnan harjoittamista koskevien tulkinnanvaraisten poistamiseksi luotsauslakia muutettiin vuoden 2010 aikana. Tarve luotsauslain täsmentämiselle syntyi vuoden 2007 syksyllä, jolloin lain tulkinnasta oli erimielisyyttä siitä, voiko ainoastaan Luotsausliikelaitos tarjota luotsauspalveluja. Luotsaus toiminta pysyy toistaiseksi valtion omistaman yhtiön yksinoikeutena. Tällä pyritään varmistamaan se, että myös Saimaalla ja Perämerellä on saatavilla kohtuuhintaisia luotsauspalveluja.

Luotsauslain muutoksella vahvistettiin myös englannin kielen hyväksyminen linjaluotsauksen kolmanneksi kieleksi suomen ja ruotsin rinnalle. Tällä pyritään selkeyttämään luotsauksen kielikäytäntöä. Englanti on tällä hetkellä toiseksi käytetyin kieli Suomen aluevesialueella ja se on kansainvälisen alusliikennepalvelu VTS:n kieli.

Englannin kielen hyväksyminen linjaluotsauskieleksi asettaa taloudellisia ja toiminnallisia haasteita koko luotsaus toiminnalle. Linjaluotsauksen osuus on tällä hetkellä noin 60 prosenttia luotsausmarkkinoista. Alan arvion mukaan englannin kielen käyttöönotto nostaa linjaluotsauksen osuuden lähelle 70 prosenttia ja loput noin 30 prosenttia luotsauksista jää luotsausyhtiön hoitettavaksi. Tämä heijastuu suoraan luotsausyhtiön liikevaihtoon ja kannattavuuteen.

Nykyiset linjaluotsintutkinnon pätevyysvaatimukset perustuvat siihen oletamaan, että tutkinnon suorittaja on pohjoismaalainen ja tuntee siten Suomen merenkulun erityispiirteet ja olosuhteet. Englannin kielen hyväksyminen linjaluotsauskieleksi edellyttää näin ollen pätevyysvaatimuksien selvää tiukentamista. Muussa tapauksessa englannin kielen käyttöönotto aiheuttaa riskin merenkulun turvallisuudelle. Luotsauslain muutokset linjaluotsauskielen osalta tulevat voimaan vuoden 2011 heinäkuun alusta lähtien.

Merkittävän taloudellisen riskin liikelaitoksen toimintaan asettaa liian alhaisella tasolla olevat luotsausmaksut. Luotsausmaksuja on viimeksi korotettu vuonna 1999. Vuoden 2011 alusta maksuihin tehtiin 5 prosentin tasokorotus merialueilla. Tällä pyritään varmistamaan luotsauksen palvelutason ylläpitäminen tulevaisuudessa.

## LIKELAITOKSEN YHTIÖITTÄMINEN

Valtiovarainministeriön asettamassa työryhmässä selvitettiin liikelaitosmallin soveltuvuutta sisämarkkinoille ja kartoitettiin mahdollisia uusia organisaatio- ja ohjausmalleja liikelaitoksen toiminnan järjestämiseksi. Talouspoliittinen ministerivaliokunta puolsi valtiovarainministeriön väliraportissaan ehdottamaa etenemistapaa valtion liikelaitosten uudelleen organisoimiseksi ja tuki linjausta, jonka mukaan Luotsausliikelaitos yhtiöitettiin.

Hallituksen esityksen mukaisesti Luotsausliikelaitos yhtiöitettiin 1.1.2011. Eduskunta hyväksyi hallituksen esityksen ja laki Luotsausliikelaitoksen muuttamisesta osakeyhtiöksi vahvistettiin 26.11.2010. Liikenne- ja viestintäministeriö perusti uuden luotsausyhtiön, Finnpiilot Pilotage Oy:n, joulukuussa 2010. Yhtiön yhteiskunnallinen ohjaus on järjestetty toimialalainsäädännön kautta luotsauslaissa. Osakeyhtiö on valtion erityistehtävää hoitava yhtiö, jolla on laissa säädetty tehtävä ja sitä koskevat velvoitteet.

Osakeyhtiön tase perustuu Luotsausliikelaitoksen varoihin ja velkoihin 31.12.2010. Luotsausliikelaitoksen varallisuus siirretään yhtenä kokonaisuutena apporttiomaisuudeksi osakeyhtiöön. Yhtiön omavaraisuusastetta alentaa kuitenkin henkilöstön lisäeläkevakuutus, koska periaatteena on, että siirtyvän henkilöstön uusi eläketurva vastaa nykyistä eläketurvaa. Yhtiöittämisen yhteydessä henkilöstö siirtyy valtion eläkelain mukaisesta järjestelmästä yksityisen alan työeläkejärjestelmän piiriin. Lisäeläkevakuutuksen kustannus on 8,5 miljoonaa euroa ja kyseinen velka kirjataan Finnpiilot Pilotage Oy:n avaavaan taseeseen. Yhtiöittäminen ei sinänsä vaikuta henkilöstön määrään tai mahdollisiin sopeuttamist toimiin. Henkilöstö siirtyy osakeyhtiön palvelukseen vanhoina työntekijöinä aikaisempaa vastaaviin tehtäviin.

Uusi yhtiö ottaa vastatakseen Luotsausliikelaitoksen sitoumukset, jotka koskevat osakeyhtiölle luovutettua omaisuutta ja liiketoimintaa. Valtion toissijainen vastuu koskee yhtiöittämistä edeltäneitä veloitteita alkuperäiseen velkojaan nähden. Tällä pyritään varmistamaan toiminnan ja sopimusten jatkuvaus yhtiöittämisen yhteydessä.

Luotsausliikelaitoksessa aloitettiin yhtiöittämiseen liittyvät valmistelut keväällä 2010. Valmisteluihin sisältyi mm. osakeyhtiön alkavan taseen, rahoitus tilanteen ja keskipitkän aikavälin toimintaedellytysten kartoitus. Liikenne- ja viestintäministeriö otti hoitaakseen uuden yhtiön perustamisen, liiketoiminnan luovutuksen ehdot ja muut käytännön järjestelyt.

Liikelaitoksen viimeisen toimintakauden tilinpäätökseen ja toimintakertomukseen sovelletaan, mitä valtion liikelaitoksista annetussa laissa säädetään. Osakeyhtiö hoitaa näiltä osin liikelaitoksen tehtävät.



## HENKILÖSTÖ

Liikelaitoksen henkilöstön määrä on pysynyt lähes ennallaan. Palveluksessa oli vuoden 2010 lopussa yhteensä 352 henkilöä (2009: 356). Henkilöstöstä määräaikaisessa työsuhteessa oli 22 työntekijää, mikä vastaa 6,2 prosenttia koko henkilöstöstä (11 työntekijää, 3,1 %).

Uusina työntekijöinä liikelaitoksen palveluksessa aloitti 11 henkilöä (3 henkilöä), jotka sijoituivat pääasiassa operatiiviseen toimintaan ja korvaaviin työtehtäviin. Henkilökunnan määrää vastaavasti pienensi työntekijöiden eläköityminen, yhteensä 12 henkilöä (26 henkilöä).

Hallinnossa työskenteli 20 henkilöä, eli 5,7 prosenttia koko henkilöstöstä, ja operatiivisessa toiminnassa 332 henkilöä, eli 94,3 prosenttia koko henkilöstöstä. Henkilöstön jakautumisessa ei ole tapahtunut merkittävää muutosta edelliseen vuoteen verrattuna (2009: hallinnossa 19, operatiivisessa toiminnassa 337).

Henkilöstöstä miehiä oli 323 henkilöä eli 91,8 prosenttia (2009: 323, 90,7 %) ja naisia 29 henkilöä eli 8,2 prosenttia koko henkilöstöstä (2009: 33, 9,3 %). Henkilöstön keski-ikä on noussut hieman, ollen 49,1 vuotta (2009: 48,1 vuotta).

Henkilöstölukumäärät ovat tilikauden lopun lukumääriä. Henkilötyövuosia vuonna 2010 oli 344 (2009: 344).

Vuonna 2007 liikelaitoksen hallitus hyväksyi henkilöstörahaston perustamisen. Voittopalkkion saamisen ensimmäisenä edellytyksenä on, että liikelaitos saavuttaa hallituksen määrittelemän palkkioon kohdistuvan tulostavoitteen. Toinen edellytys on tuottavuustunnusluku, joka saadaan jakamalla operatiivisen henkilöstön työtunnit työn jalostusarvolla.

Voitto- ja tulospalkkion mittarit ovat voimassa vuoden kerrallaan. Liikelaitoksen hallitus asetti vuoden 2010 voitto- ja tulospalkkioiden kynnysehdot tammikuussa 2010. Vuoden 2010 tulosten perusteella tulospalkkiota ei makseta.

Liikelaitoksen työehtosopimusneuvottelut aloitettiin vuoden 2010 alussa. Alkuperäisenä tavoitteena oli uudistaa luotsaustoimialan työehtosopimus tulevaksi voimaan 28.2.2010 alkaen. Hallintoa ja emäntäsiivoojia koskevat työehtosopimukset saatiin solmituksi kyseiseen aikaan mennessä. Luotseja edustavan Luotsiliitto ry:n sekä Laivanpäällystöliitto ry:n kanssa sekä kutterinhoitajia edustavan Konepäällystöliitto ry:n kanssa neuvottelut kuitenkin venyivät siten, että näiden järjestöjen kanssa työehtosopimukset saatiin solmittua vasta syyskuussa 2010. Luotsien sekä hallintohenkilöstön ja emäntäsiivoojien työehtosopimukset ovat voimassa helmikuun 2012 loppuun saakka. Kutterinhoitajien työehtosopimus on voimassa elokuun 2012 loppuun saakka.

Keväällä toteutetun työtyytyväisyyskyselyn tulosten pohjalta on liikelaitoksessa panostettu erityisesti henkilöstön tilan kartoittamiseen ja työhyvinvoinnin parantamiseen koko organisaatiossa. Toimenpiteitä on työstetty yhteistyössä henkilöstön johtamisjärjestelmien kehittämiseen erikoistuneen konsulttiyrityksen kanssa. Syksyllä toteutettiin hallinnossa laajempi työyhteisöterveystarkastus ja johtoryhmä hyväksyi koko liikelaitosta koskevan työssä jaksamisen ja työhyvinvoinnin toimintasuunnitelman, jonka toteuttajaksi perustettiin kaikkien ammattiryhmien edustajista koostuva hyvinvointitiimi. Tiimin ideoima ”*Matkalla parhaaksi*” -työhyvinvointiprojekti toteutetaan vuoden 2011 aikana. Pyrkimyksenä on luoda Finn-pilottiin vakiintuneita hyvinvointikäytäntöjä koko henkilöstön voimavaraksi.

## TOIMINNAN KEHITTÄMINEN

Liikelaitoksen kehittämistoiminnan tavoitteena on luoda rakenteita ja yhtenäisiä käytäntöjä, joiden avulla liikelaitos pystyy vastaamaan tulevaisuuden muutoshaasteisiin. Kehittämistoiminnassa noudatetaan yhteisen osallistuvan kehittämisen periaatteita.

Luotsauksen toiminnanohjausjärjestelmän jatkuva kehittäminen ja integrointi yhtiön muihin järjestelmiin on olennainen osa toiminnan tehostamista. Vuoden aikana aloitettiin uuden raportointijärjestelmän määrittely ja toteutus luotsauksen suorituskyvyn mittaamiseksi. Matkalasku- ja työajanhallintajärjestelmien käyttöä laajennettiin uusille alueille. Myös luotsausprosessin ohjauksen ja sähköisen reitti- ja ohjaukirjarekisterin määrittely toiminnanohjausjärjestelmään aloitettiin vuoden lopussa.

Luotsien koulutusjärjestelmän kehittämiseen keskittyvä työryhmä aloitti toimintansa vuoden 2010 lopulla. Tavoitteena on järjestelmä, jossa ammatillista kehittymistä seurataan koko työuran ajan. Koulutuksen sisällön suunnittelu ja yhdenmukaistaminen valtakunnallisesti nähdään tärkeänä kehittämisosa-alueena. Koulutusjärjestelmän dokumentointi tullaan ottamaan osaksi yhtiön kehitteillä olevaa laatujärjestelmää.

Vuoden 2010 aikana aloitettiin kaksivuotinen esimieskoulutus, joka on suunniteltu liikelaitoksen tarpeisiin. Koulutusohjelmaan sisältyy johtamisen eri osa-alueet, niiden kehittäminen ja soveltaminen käytännön työssä. Koulutuksen tavoitteena on selkeyttää toimintatapoja ja vastuualueita sekä madaltaa organisaatorajoja joustavan ja tehokkaan toiminnan takaamiseksi.

Liikelaitoksella ei vuoden 2010 aikana ollut kirjanpitolain tarkoittamaa tutkimus- ja kehitystoimintaa. ▶▶▶

## YMPÄRISTÖ

Luotsaustoiminnassa on jatkuvasti kiinnitettävä huomiota ympäristöön ja sen suojeluun. Pyrkimyksenä on toimia mahdollisimman energia- ja resurssitehokkaasti ja minimoida toiminnasta ympäristölle aiheutuvia haittavaikutuksia.

Kuljetuskaluston jatkuvalla kunnossapidolla ja uusimisella pyritään vähentämään ympäristövaikutuksia. Esimerkiksi kaikissa uusissa veneissä ja aluksissa on käytetty ympäristöystävällistä tekniikkaa siten, että ne täyttävät kansainvälisen merenkulkujärjestön IMO:n (International Maritime Organisation) säännökset veneiden dieselmoottoreiden pakokaasupäästöjen osalta. Myös vanhemman kuljetuskaluston päästöjä minimoidaan käyttämällä vähärikkistä polttoainetta.

Luotsiasemilla on korvattu fossiilisten polttoaineiden käyttöä lämmityksessä mm. ilmalämpöpumpuilla. Ympäristölupien uusimisen yhteydessä niissä kohteissa, joissa tekniikka oli vanhentunut, muutettiin polttoaineen jakelupisteet ja polttoainesäiliöiden täyttöpäikat vastaamaan SFS 3352 standardia sekä vaarallisten kemikaalien käsittelystä ja varastoinnista annettuja säädöksiä (KTMp 415/1998).

Vuoden 2010 aikana asemilla jatkettiin investointeja kontti-varastoyksiköihin, joita käytetään ongelmajätteiden ja jäteöljyn tilapäisvarastointiin. Lisäksi kaikilla polttoaineen jakelu- ja käsittelypaikoilla on käytettävissä öljynimeytysmateriaalia. Niissä kohteissa, joissa se on mahdollista, jäteöljyn käsittely siirretään mantereen puolelle saaristoluonnon suojelemiseksi.

## VUODEN 2011 NÄKYMÄT

Valtioneuvosto esitti lokakuussa 2009, että luotsaus säilyy Luotsausliikelaitoksen yksinoikeutena. Uudistettu luotsauslaki tuli voimaan elokuun 2010 alusta. Esityksen mukaisesti englannin kieli tulee linjaluotsauskieleksi suomen ja ruotsin kielten rinnalle heinäkuun 2011 alusta.

Helmikuussa 2008 valtiovarainministeriö asetti työryhmän, jonka tehtävänä oli tehdä ehdotukset mahdollisista uusista organisointi- ja ohjausmalleista. Luotsausliikelaitoksen osalta työryhmä päätyi esitykseen, jonka mukaan liikelaitoksesta muodostetaan osakeyhtiö. Liikenne- ja viestintäministeriön asettaman alkuperäisen aikataulun mukaisesti Luotsausliikelaitos oli tarkoitus yhtiöittää jo vuoden 2010 alussa, mutta elokuussa 2009 ministeriö päätti siirtää yhtiöittämistä. Uuden aikataulun mukaisesti liikelaitos yhtiöitettiin vuoden 2011 alusta. Luotsausliikelaitos jatkaa toimintaansa valtion omistamana osakeyhtiönä, nimellä Finnpiilot Pilotage Oy.

Vuosi 2011 tulee olemaan osakeyhtiölle taloudellisesti haastava. Suomen ulkomaankaupan kehityksestä tehtyjen

ennusteiden perusteella voidaan arvioida, että luotsauskysyntä ja siten osakeyhtiön liikevaihto tulee alkuvuonna kasvamaan jonkin verran. Heinäkuun alussa voimaan tuleva säännös englannin kielen käytöstä linjaluotsauskielenä tulee kuitenkin alentamaan luotsauskysyntää vuoden lopulla. Koko vuoden liikevaihdon ennakoidaan pysyvän vuoden 2010 tasolla. Arviossa on huomioitu vuoden alussa luotsaustasoihin tehty 5 prosentin korotus.

Luotsaustoiminnan kustannuksista valtaosa muodostuu palvelutason edellyttämän valmiustilan ylläpitämisestä ja siitä aiheutuvista kiinteäluonteisista kuluista. Liikevaihtoennusteen ja luotsaustoiminnan kulurakenteen perusteella luotsausyhtiön vuoden 2011 tuloksen odotetaan olevan hieman parempi kuin vuonna 2010.

Tulosta alentaa jonkin verran pitkäaikaisen lainan rahoituskulut, toisaalta keskusverolautakunnan antaman ennakkoratkaisun mukaan osakeyhtiö on liiketoiminnastaan arvonalisäverovelvollinen ja voi siten tehdä vähennyksen tekemistään hankinnoista.

Luotsausyhtiötä vastaan on vuoden 2011 alussa nostettu merionnettomuuteen liittyvä kanne, jossa korvausvaatimus on 0,5 miljoonaa euroa. Toteutuessaan tällä olisi merkittävä vaikutus alkaneen tilikauden tulokseen.

Saimaan alueen toiminnan kannattavuuteen vaikuttavat lisäksi alennettuun yksikköhintaan perustuva luotsaustaksa ja Saimaan hintatuen mahdollinen riittämättömyys.

## HALLINTO

Joulukuussa 2009 valtioneuvosto asetti Luotsausliikelaitokselle uuden hallituksen toimikaudeksi 2010 - 2012. Hallituksen puheenjohtajana on vuoden 2010 alusta toiminut kauppaneuvos **Soili Suonoja** ja varapuheenjohtajana neuvotteleva virkamies **Juha Parantainen**. Hallituksen jäseninä toimivat logistiikkajohtaja **Anne Kariniemi**, kehitysjohtaja **Virpi Mäkelä** ja kehitysjohtaja **Ilpo Virtanen** sekä henkilöstön edustajana luotsivanhin **Hannu Lukkari**.

Hallitus kokoontui vuoden 2010 aikana 9 kertaa (2009: 10 kertaa).

Luotsausliikelaitoksen toimitusjohtajana toimi merikapteeni **Matti Pajula**.

Liikelaitoksen tilintarkastajina toimivat KHT, JHTT **Jorma Nurkkala** varamiehenään KHT, JHTT **Leif-Erik Forsberg** KPMG Oy Ab:sta sekä JHTT, CFE **Klaus Krokfors**.

Finnpiilot Pilotage Oy:n yhtiökokous on 16.12.2010 valinnut yhtiön hallituksen jäseniksi Luotsausliikelaitoksen hallituksen jäseninä vuonna 2010 toimineet henkilöt. Yhtiön toimitusjohtaja on Matti Pajula.



*Porkkalassa tammikuussa 2010. Kuva: Henrik Bakalim*

# 14 Tase

	KONSERNI 31.12.2010	KONSERNI 31.12.2009	LUOTSAUS- LIIKELAITOS 31.12.2010	LUOTSAUS- LIIKELAITOS 31.12.2009
<b>VASTAAVAA</b>				
<b>PYSYVÄT VASTAAVAT</b>				
Aineettomat hyödykkeet	LIITE 7			
Aineettomat oikeudet	151 391	195 471	151 391	195 471
Muut pitkävaikutteiset menot	193 549	355 954	193 549	355 954
	<b>344 940</b>	<b>551 425</b>	<b>344 940</b>	<b>551 425</b>
Aineelliset hyödykkeet	LIITE 8			
Maa- ja vesialueet	400 125	319 469	400 125	319 469
Rakennukset ja rakennelmat	3 707 003	3 118 837	3 707 003	3 118 837
Vesialukset	14 172 421	15 187 111	14 172 421	15 187 111
Koneet ja muu kalusto	518 465	607 809	518 465	607 809
Keskeneräiset hankinnat	1 224 600	203 543	1 224 600	203 543
	<b>20 022 613</b>	<b>19 436 768</b>	<b>20 022 613</b>	<b>19 436 768</b>
Sijoitukset				
Osuudet saman konsernin yrityksissä	0	0	4 800	4 800
	<b>0</b>	<b>0</b>	<b>4 800</b>	<b>4 800</b>
<b>PYSYVÄT VASTAAVAT YHTEENSÄ</b>	<b>20 367 553</b>	<b>19 988 193</b>	<b>20 372 353</b>	<b>19 992 993</b>
<b>VAIHTUVAT VASTAAVAT</b>				
Lyhytaikaiset saamiset				
Myyntisaamiset	1 926 118	1 461 447	1 926 118	1 461 447
Saamiset konserniyrityksiltä	0	0	2 928	2 993
Siirtosaamiset	LIITE 9	675 137	1 770 400	674 506
	<b>3 700 868</b>	<b>2 136 584</b>	<b>3 699 447</b>	<b>2 138 946</b>
Rahat ja pankkisaamiset	<b>4 177 775</b>	<b>3 288 144</b>	<b>4 140 033</b>	<b>3 273 235</b>
<b>VAIHTUVAT VASTAAVAT YHTEENSÄ</b>	<b>7 878 643</b>	<b>5 424 728</b>	<b>7 839 480</b>	<b>5 412 181</b>
<b>Vastaavaa yhteensä</b>	<b>28 246 196</b>	<b>25 412 922</b>	<b>28 211 833</b>	<b>25 405 174</b>



		KONSERNI 31.12.2010	KONSERNI 31.12.2009	LUOTSAUS- LIIKELAITOS 31.12.2010	LUOTSAUS- LIIKELAITOS 31.12.2009
<b>VASTATTAVAA</b>					
<b>OMA PÄÄOMA</b>	LIITE 10				
Peruspääoma		2 000 000	2 000 000	2 000 000	2 000 000
Muu oma pääoma		10 050 359	8 869 068	10 050 359	8 869 068
Edellisten tilikausien voittovarot		9 112 053	10 540 801	9 109 340	10 538 002
Tilikauden voitto/tappio		-595 080	-1 428 748	-607 028	-1 428 662
<b>OMA PÄÄOMA YHTEENSÄ</b>		<b>20 567 332</b>	<b>19 981 121</b>	<b>20 552 671</b>	<b>19 978 408</b>
<b>VÄHEMMISTÖOSUUKSET</b>		<b>12 974</b>	<b>5 008</b>	<b>0</b>	<b>0</b>
<b>PAKOLLISET VARAUKSET</b>	LIITE 11				
Muut pakolliset varaukset		1 806 305	0	1 806 305	0
<b>VIERAS PÄÄOMA</b>	LIITE 12				
Lyhytaikainen vieras pääoma					
Ostovelat		1 233 623	469 976	1 233 623	469 976
Muut velat		1 080 357	1 117 264	1 080 357	1 117 264
Siirtovelat		3 545 605	3 839 552	3 538 877	3 839 526
<b>VIERAS PÄÄOMA YHTEENSÄ</b>		<b>5 859 585</b>	<b>5 426 792</b>	<b>5 852 857</b>	<b>5 426 766</b>
<b>Vastattavaa yhteensä</b>		<b>28 246 196</b>	<b>25 412 922</b>	<b>28 211 833</b>	<b>25 405 174</b>



# 16 Tuloslaskelma

		KONSERNI	KONSERNI	LUOTSAUS-	LUOTSAUS-
		1.1.-31.12.2010	1.1.-31.12.2009	LIIKELAITOS	LIIKELAITOS
				1.1.-31.12.2010	1.1.-31.12.2009
<b>LIIKEVAIHTO</b>	<b>LIITE 1</b>	<b>34 628 354</b>	<b>31 518 091</b>	<b>34 596 320</b>	<b>31 517 038</b>
<b>Liiketoiminnan muut tuotot</b>		4 780	32 907	4 780	32 907
Materiaalit ja palvelut	LIITE 2	-3 805 615	-3 055 622	-3 805 615	-3 055 622
Henkilöstökulut	LIITE 3	-24 723 646	-23 652 308	-24 723 646	-23 652 308
Poistot	LIITE 4	-2 895 144	-2 525 045	-2 895 144	-2 525 045
Liiketoiminnan muut kulut	LIITE 5	-3 809 747	-3 759 811	-3 804 162	-3 758 527
<b>LIIKEVOITTO/-TAPPIO</b>		<b>-601 018</b>	<b>-1 441 788</b>	<b>-627 467</b>	<b>-1 441 557</b>
Rahoitustuotot ja kulut	LIITE 6	20 703	12 982	20 537	12 895
<b>VOITTO/-TAPPIO ENNEN VEROJA</b>		<b>-580 315</b>	<b>-1 428 806</b>	<b>-606 930</b>	<b>-1 428 662</b>
Tuloverot		-6 800	0	-98	0
Vähemmistöosuudet tilikauden tuloksesta		-7 965	58	0	0
<b>TILIKAUDEN VOITTO/-TAPPIO</b>		<b>-595 080</b>	<b>-1 428 748</b>	<b>-607 028</b>	<b>-1 428 662</b>



	KONSERNI 1.1.-31.12.2010	KONSERNI 1.1.-31.12.2009	LUOTSAUS- LIIKELAITOS 1.1.-31.12.2010	LUOTSAUS- LIIKELAITOS 1.1.-31.12.2009
<b>LIIKETOIMINNAN RAHAVIRTA</b>				
Myyntistä saadut maksut	34 089 026	32 138 029	34 066 641	32 134 523
Liiketoiminnan muista tuotoista saadut maksut	0	21 460	0	21 460
Maksut liiketoiminnan kuluista	-31 130 866	-30 841 097	-31 131 147	-30 841 220
Liiketoiminnan rahavirta ennen rahoituseriä	2 958 160	1 318 393	2 935 493	1 314 763
Maksetut korot ja muut rahoituskulut	-889	-19 031	-889	-19 031
Saadut korot liiketoiminnasta	20 792	41 153	20 626	41 045
<b>LIIKETOIMINNAN RAHAVIRTA (A)</b>	<b>2 978 063</b>	<b>1 340 514</b>	<b>2 955 231</b>	<b>1 336 778</b>
<b>INVESTOINTIEN RAHAVIRTA</b>				
Investoinnit aineellisiin ja aineettomiin hyödykkeisiin	-2 093 212	-1 681 602	-2 093 212	-1 681 602
Luovutukset	4 780	14 156	4 780	14 156
<b>INVESTOINTIEN RAHAVIRTA (B)</b>	<b>-2 088 432</b>	<b>-1 667 446</b>	<b>-2 088 432</b>	<b>-1 667 446</b>
<b>RAHOITUKSEN RAHAVIRTA</b>				
Lyhytaikaisten lainojen lyhennys	0	-466 500	0	-466 500
Voitontuloutus valtiolle	0	-500 000	0	-500 000
<b>RAHOITUKSEN RAHAVIRTA (C)</b>	<b>0</b>	<b>-966 500</b>	<b>0</b>	<b>-966 500</b>
Rahavarojen muutos (A+B+C) lisäys +, vähennys -	889 631	-1 293 432	866 798	-1 297 168
Rahavarat tilikauden alussa	3 288 144	4 581 576	3 273 235	4 570 403
Rahavarat tilikauden lopussa	4 177 775	3 288 144	4 140 033	3 273 235



## Tilinpäätöksen laadintaperiaatteet

### YLEISTÄ

Luotsausliikelaitoksen tilinpäätös 1.1. – 31.12.2010 on laadittu lain valtion liikelaitoksista 20.12.2002/1185 ja valtioneuvoston asetuksen valtion liikelaitosten kirjanpidosta ja tilinpäätöksestä 26.2.2004/160 mukaisesti. Jollei tästä laista ja asetuksesta muuta johdu, liikelaitoksen kirjanpitoon ja tilinpäätökseen sovelletaan, mitä kirjanpitolaisissa ja osakeyhtiölaissa säädetään osakeyhtiön kirjanpidosta ja tilinpäätöksestä.

### KONSERNITILINPÄÄTÖS

Konsernitilinpäätös on laadittu emoyhtiön ja sen omistaman tytäryhtiön tuloslaskelmien, taseiden, rahoituslaskelmien ja liitetietojen yhdistelmänä.

Konsernitilinpäätökseen sisältyy Luotsausliikelaitoksen lisäksi Ice Advisors Oy, josta emoyhtiöllä oli tilinpäätöshetkellä 60 prosenttia äänimäärästä osakeomistuksensa perusteella. Keskinäinen osakeomistus on eliminoitu hankintamene-  
telmän mukaan.

Vähemmistöosuudet on erotettu konsernin omasta pääomasta ja tuloksesta sekä esitetty omana eräänä tuloslaskelmassa ja taseessa. Konserniyhtiöiden sisäiset liiketapahtumat ja keskinäiset saamiset ja velat on eliminoitu konsernitilinpäätöksessä.

## Arvostusperiaatteet

### PYSYVIEN VASTAAVIEN ARVOSTAMINEN

Aineettomat ja aineelliset hyödykkeet on merkitty taseeseen hankintameneon vähennettynä taloudellisen pitoajan perusteella lasketuilla suunnitelman mukaisilla poistoilla. Poistot on tehty hyödykkeiden käyttöönottokaudesta alkaen.

Hyödykeryhmäkohtaiset poistajat ovat:

Aineettomat hyödykkeet	5-10 vuotta
Aineelliset hyödykkeet	
Maa- ja vesialueet	ei poistoja
Luotsirakennukset	30-35 vuotta
Varistorakennukset	10-25 vuotta
Työkoneet	5-10 vuotta
Kuljetusvälineet	5 vuotta
Vesialukset	5-20 vuotta
Atk-, ja toimistolaitteet, kalusteet ja muut aineelliset hyödykkeet	3-10 vuotta

Käyttöomaisuuden taloudellisten pitoaikojen määrittelyssä on otettu huomioon liikelaitoksen yksilölliset olosuhteet. Kuttareiden käyttöiäksi on määritelty käyttökokemusten perusteella 20 vuotta ja nopeiden luotsiveneiden 10 vuotta. Taloudellisen pitoajan määrittelyssä on noudatettu varovaisuuden periaatetta.

### SAAMISTEN ARVOSTAMINEN

Saamiset arvostetaan nimellisarvoon tai sitä alhaisempaan todennäköiseen arvoon.

### ELÄKKEET

Liikelaitoksen henkilöstö kuului valtion yleiseen eläkejärjestelmään. Eläkemenot on kirjattu kuluksi kertymisvuonna.

### TYÖNANTAJAN VAKUUTUSMAKSUT

Valtiokonttorin alustavan laskelman mukaan Luotsausliikelaitoksen maksamista pakollisista tapaturma- ja liikennevakuutuslain mukaisista vakuutusmaksuista palautuu noin 1 miljoonaa euroa. Lopullinen laskelma valmistuu 31.10.2011 mennessä. Vakuutusmaksupalautus on kirjattu tuotoksi vuoden 2010 tilinpäätökseen.

### KESKENERÄISET RIITA-ASIAK

Liikelaitosta vastaan on nostettu yhteensä kolme kannetta vuonna 2010. Näistä yksi koskee palkkauksen eriarvoisuutta liittyen vanhoihin satamaluotsauskompensaatioihin. Korvausvaatimus on yhteensä 1,8 miljoonaa euroa ja se on kirjattu Työtuomioistuimen helmikuussa 2011 antamaan päätökseen perustuen kuluksi vuoden 2010 tilinpäätökseen. Kaksi kanteista koskee yhteistoimintaneuvotteluita ja irtisanomisia vuodelta 2009. Näiden kanteiden vaateet ovat yhteensä noin 75.000 euroa. Yhtiön johdon mielestä vaatimukset ovat perusteettomia, eikä näistä ole kirjattu varausta tilinpäätökseen.

### MUUT LAADINTAPERIAATTEET

Ulkomaanrahan määräiset tapahtumat kirjataan tapahtumapäivän kurssiin. Tilinpäätöshetkellä 31.12.2010 ei ollut avoimia ulkomaanrahan määräisiä saatavia tai velkoja.

Saimaan kanavalla ja Saimaan vesistöalueella peritään alennettuun yksikköhintaan perustuvaa maksua (Laki luotsausliikelaitoksesta 21.11.2003/938). Alennetusta yksikköhinnasta Luotsausliikelaitokselle aiheutuvat tulonmenetykset korvataan valtion talousarviossa tarkoitukseen otetusta määrärahasta. Saatu korvaus (Saimaan määräraha) sisältyy liikevaihtoon.



# Tuloslaskelman liitetiedot 19

		KONSERNI	KONSERNI	LUOTSAUS-	LUOTSAUS-
		1.1.-31.12.2010	1.1.-31.12.2009	LIIKELAITOS	LIIKELAITOS
				1.1.-31.12.2010	1.1.-31.12.2009
<b>Liikevaihto</b>	LIITE 1				
Luotsaustuotot		30 391 361	27 172 337	30 391 361	27 172 337
Talousarvion mukainen Saimaan määräraha		4 063 991	4 255 382	4 063 991	4 255 382
Muut tuotot		173 003	90 372	140 968	89 320
<b>Yhteensä</b>		<b>34 628 354</b>	<b>31 518 091</b>	<b>34 596 320</b>	<b>31 517 038</b>
<b>Materiaalit ja palvelut</b>	LIITE 2				
Aineet, tarvikkeet ja tavarat					
Ostot tilikauden aikana		-1 814 039	-1 267 217	-1 814 039	-1 267 217
Ulkopuoliset palvelut		-1 991 576	-1 788 405	-1 991 576	-1 788 405
<b>Yhteensä</b>		<b>-3 805 615</b>	<b>-3 055 622</b>	<b>-3 805 615</b>	<b>-3 055 622</b>
<b>Henkilöstökulut</b>	LIITE 3				
Palkat ja palkkiot		-20 794 592	-19 173 133	-20 794 592	-19 173 133
Eläkekulut		-3 955 801	-3 549 276	-3 955 801	-3 549 276
Muut sos. kulut		26 747	-929 899	26 747	-929 899
<b>Yhteensä</b>		<b>-24 723 646</b>	<b>-23 652 308</b>	<b>-24 723 646</b>	<b>-23 652 308</b>
Toimitusjohtajan ja hallituksen Palkat ja palkkiot		-225 403	-231 979	-225 403	-231 979
<b>Henkilöstön lukumäärä kauden lopussa</b>					
Hallinto		18	19	18	19
Operatiivinen henkilöstö		334	337	334	337
<b>Yhteensä</b>		<b>352</b>	<b>356</b>	<b>352</b>	<b>356</b>
Toimitusjohtajaan sovelletaan samaa eläkejärjestelmää kuin muuhun henkilöstöön.					
<b>Poistot</b>	LIITE 4				
Aineettomista hyödykkeistä		-224 923	-228 044	-224 923	-228 044
Rakennuksista ja rakennelmista		-762 903	-348 097	-762 903	-348 097
Koneista ja kalustosta		-1 907 318	-1 948 904	-1 907 318	-1 948 904
<b>Yhteensä</b>		<b>-2 895 144</b>	<b>-2 525 045</b>	<b>-2 895 144</b>	<b>-2 525 045</b>
<b>Liiketoiminnan muut kulut</b>	LIITE 5				
Henkilöstöön liittyvät kulut		-744 770	-661 432	-740 740	-661 323
Kiinteistökulut, vuokrat ja muut käyttömenot		-1 402 933	-1 345 049	-1 402 933	-1 345 049
Muut liiketoiminnan kulut		-1 662 045	-1 753 330	-1 660 490	-1 752 155
<b>Yhteensä</b>		<b>-3 809 747</b>	<b>-3 759 811</b>	<b>-3 804 162</b>	<b>-3 758 527</b>
<b>Tilintarkastajien palkkiot</b>					
Tilintarkastuspalkkiot		7 899	27 490	7 899	27 090
Veroneuvonta		14 298	14 536	14 298	14 536
Muut palkkiot		12 033	788	12 033	788
<b>Yhteensä</b>		<b>34 230</b>	<b>42 815</b>	<b>34 230</b>	<b>42 415</b>
<b>Rahoitustuotot ja kulut</b>	LIITE 6				
Muut korko ja rahoitustuotot		21 592	31 909	21 426	31 822
Korkokulut ja muut rahoituskulut		-889	-18 926	-889	-18 926
<b>Yhteensä</b>		<b>20 703</b>	<b>12 982</b>	<b>20 537</b>	<b>12 895</b>
<b>Saimaan määrärahan tuloslaskelma</b>					
Luotsaustuotot		1 169 232	791 674	1 169 232	791 674
Muut myyntituotot		879	562	879	562
Saimaan määräraha		4 063 991	4 255 382	4 063 991	4 255 382
<b>LIIKEVAIHTO</b>		<b>5 234 101</b>	<b>5 047 617</b>	<b>5 234 101</b>	<b>5 047 617</b>
Liiketoiminnan muut tuotot		1 256	1 327	1 256	1 327
Materiaalit ja palvelut		-312 456	-202 205	-312 456	-202 205
Henkilöstökulut		-4 081 444	-3 896 171	-4 081 444	-3 896 171
Poistot		-204 766	-258 155	-204 766	-258 155
Liiketoiminnan muut kulut		-640 087	-696 891	-640 087	-696 891
<b>LIIKETAPPIO</b>		<b>-3 395</b>	<b>-4 478</b>	<b>-3 395</b>	<b>-4 478</b>
Rahoitustuotot ja -kulut		3 412	4 478	3 412	4 478
<b>TULOS ENNEN VEROJA</b>		<b>17</b>	<b>0</b>	<b>17</b>	<b>0</b>
Verot		-17	0	-17	0
<b>TILIKAUDEN TULOS</b>		<b>0</b>	<b>0</b>	<b>0</b>	<b>0</b>

# 20 Taseen liitetiedot

	KONSERNI 31.12.2010	KONSERNI 31.12.2009	LUOTSAUS- LIIKELAITOS 31.12.2010	LUOTSAUS- LIIKELAITOS 31.12.2009
<b>Aineettomat hyödykkeet</b> LIITE 7				
<b>Aineettomat oikeudet</b>				
Hankintameno 1.1.	322 409	315 699	322 409	315 699
Lisäykset	18 438	6 710	18 438	6 710
Vähennykset	-2 850	0	-2 850	0
Hankintameno kauden lopussa	337 997	322 409	337 997	322 409
Kertyneet poistot 1.1.	-126 938	-64 210	-126 938	-64 210
Vähennysten kertyneet poistot	2 850	0	2 850	0
Tilikauden poistot	-62 518	-62 728	-62 518	-62 728
Kertyneet poistot kauden lopussa	-186 606	-126 938	-186 606	-126 938
Kirjanpitoarvo kauden lopussa	151 391	195 471	151 391	195 471
<b>Muut pitkävaikutteiset menot</b>				
Hankintameno 1.1.	836 168	812 316	836 168	812 316
Lisäykset	0	23 852	0	23 852
Hankintameno kauden lopussa	836 168	836 168	836 168	836 168
Kertyneet poistot 1.1.	-480 214	-314 898	-480 214	-314 898
Tilikauden poistot	-162 405	-165 316	-162 405	-165 316
Kertyneet poistot kauden lopussa	-642 620	-480 214	-642 620	-480 214
Kirjanpitoarvo kauden lopussa	193 549	355 954	193 549	355 954
<b>Aineettomat hyödykkeet yhteensä</b>	<b>344 940</b>	<b>551 425</b>	<b>344 940</b>	<b>551 425</b>
<b>Aineelliset hyödykkeet</b> LIITE 8				
<b>Maa ja vesialueet</b>				
Hankintameno 1.1.	319 469	319 469	319 469	319 469
Omaisuuksien siirrot	80 656	0	80 656	0
Kirjanpitoarvo kauden lopussa	400 125	319 469	400 125	319 469
<b>Rakennukset ja rakennelmat</b>				
Hankintameno 1.1.	5 308 373	5 248 731	5 308 373	5 248 731
Lisäykset	251 872	66 588	251 872	66 588
Omaisuuksien siirrot	1 100 635	0	1 100 635	0
Vähennykset	-1 154	-6 946	-1 154	-6 946
Siirrot erien välillä	-1 438	0	-1 438	0
Hankintameno kauden lopussa	6 658 288	5 308 373	6 658 288	5 308 373
Kertyneet poistot 1.1.	-2 189 536	-1 845 055	-2 189 536	-1 845 055
Vähennysten kertyneet poistot	1 154	3 616	1 154	3 616
Tilikauden poistot	-762 903	-348 097	-762 903	-348 097
Kertyneet poistot kauden lopussa	-2 951 285	-2 189 536	-2 951 285	-2 189 536
Kirjanpitoarvo kauden lopussa	3 707 003	3 118 837	3 707 003	3 118 837



	KONSERNI 31.12.2010	KONSERNI 31.12.2009	LUOTSAUS- LIIKELAITOS 31.12.2010	LUOTSAUS- LIIKELAITOS 31.12.2009
<b>Vesialukset</b>				
Hankintameno 1.1.	26 076 859	23 573 580	26 076 859	23 573 580
Lisäykset	581 275	1 283 079	581 275	1 283 079
Siirrot keskeneräisistä	72 100	1 220 200	72 100	1 220 200
Vähennykset	-56 328	0	-56 328	0
Hankintameno kauden lopussa	26 673 906	26 076 859	26 673 906	26 076 859
Kertyneet poistot 1.1.	-10 889 748	-9 199 299	-10 889 748	-9 199 299
Vähennysten kertyneet poistot	56 328	0	56 328	0
Tilikauden poistot	-1 668 065	-1 690 448	-1 668 065	-1 690 448
Kertyneet poistot kauden lopussa	-12 501 485	-10 889 748	-12 501 485	-10 889 748
Kirjanpitoarvo kauden lopussa	14 172 421	15 187 111	14 172 421	15 187 111
<b>Koneet ja muu kalusto</b>				
Hankintameno 1.1.	1 947 020	1 898 618	1 947 020	1 898 618
Lisäykset	90 128	156 173	90 128	156 173
Vähennykset	-52 740	-107 771	-52 740	-107 771
Siirrot erien välillä	59 781	0	59 781	0
Hankintameno kauden lopussa	2 044 189	1 947 020	2 044 189	1 947 020
Kertyneet poistot 1.1.	-1 339 211	-1 188 526	-1 339 211	-1 188 526
Vähennysten kertyneet poistot	52 740	107 771	52 740	107 771
Tilikauden poistot	-239 252	-258 456	-239 252	-258 456
Kertyneet poistot kauden lopussa	-1 525 724	-1 339 211	-1 525 724	-1 339 211
Kirjanpitoarvo kauden lopussa	518 465	607 809	518 465	607 809
<b>Ennakkomaksut ja keskeneräiset hankinnat</b>				
Hankintameno 1.1.	203 543	1 278 543	203 543	1 278 543
Lisäykset	1 151 500	145 200	1 151 500	145 200
Vähennykset				
Valmiiden siirrot keskeneräisistä	-72 100	-1 220 200	-72 100	-1 220 200
Siirrot erien välillä	-58 343	0	-58 343	0
Kirjanpitoarvo kauden lopussa	1 224 600	203 543	1 224 600	203 543
<b>Aineelliset hyödykkeet yhteensä</b>	<b>20 022 613</b>	<b>19 436 768</b>	<b>20 022 613</b>	<b>19 436 768</b>
<b>Sijoitukset</b>				
<b>Osuudet saman konsernin yrityksissä</b>				
Hankintameno 1.1.	0	0	4 800	4 800
Kirjanpitoarvo kauden lopussa	0	0	4 800	4 800
<b>Lyhytaikaiset saamiset</b>				
Myyntisaamiset	1 926 118	1 461 447	1 926 118	1 461 447
Saamiset konserniyrityksiltä	0	0	2 928	2 993
Siirtosaamiset	1 774 750	675 137	1 770 400	674 506
<b>Yhteensä</b>	<b>3 700 868</b>	<b>2 136 584</b>	<b>3 699 447</b>	<b>2 138 946</b>
<b>Siirtosaamisten olennaiset erät</b> <span style="float: right;">LIITE 9</span>				
Saimaan määräraha	440 554	375 667	440 554	375 667
Polttoaineen valmistevero	168 359	77 088	168 359	77 088
Kela-korvaus työterveyshuollosta	149 019	155 060	149 019	155 060
Vakuutusmaksusaatavat	1 000 000	0	1 000 000	0
Muut erät	16 818	67 322	12 468	66 691
<b>Yhteensä</b>	<b>1 774 750</b>	<b>675 137</b>	<b>1 770 400</b>	<b>674 506</b>

# 22 Taseen liitetiedot

	KONSERNI 31.12.2010	KONSERNI 31.12.2009	LUOTSAUS- LIIKELAITOS 31.12.2010	LUOTSAUS- LIIKELAITOS 31.12.2009
<b>Oman pääoman muutokset</b> LIITE 10				
Peruspääoma				
Tilikauden alussa	2 000 000	2 000 000	2 000 000	2 000 000
Peruspääoma kauden lopussa	2 000 000	2 000 000	2 000 000	2 000 000
Muu oma pääoma				
Tilikauden alussa	8 869 068	8 869 068	8 869 068	8 869 068
Lisäys	1 181 291	0	1 181 291	0
Muu pääoma kauden lopussa	10 050 359	8 869 068	10 050 359	8 869 068
Edellisten tilikausien voittovarot	9 112 053	11 040 801	9 109 340	11 038 002
Voitontuloutus valtiolle	0	-500 000	0	-500 000
<b>Yhteensä</b>	<b>9 112 053</b>	<b>10 540 801</b>	<b>9 109 340</b>	<b>10 538 002</b>
Tilikauden voitto (tappio)	-595 080	-1 428 748	-607 028	-1 428 662
<b>Oma pääoma yhteensä</b>	<b>20 567 332</b>	<b>19 981 121</b>	<b>20 552 671</b>	<b>19 978 408</b>
<b>Pakolliset varaukset</b> LIITE 11				
Keskeneneräiset riita-asiat	1 806 305	0	1 806 305	0
Yhteensä	1 806 305	0	1 806 305	0
<b>Vieras pääoma</b> LIITE 12				
<b>Korollinen ja koroton vieraspääoma</b>				
Korollinen vieraspääoma	0	0	0	0
Koroton vieraspääoma	5 859 585	5 426 792	5 852 857	5 426 766
Yhteensä	5 859 585	5 426 792	5 852 857	5 426 766
<b>Muut velat</b>				
Ennakonpidätys- ja sotu-tilitys	531 013	458 540	531 013	458 540
Palkkavelat kauden vaihteessa	525 010	632 473	525 010	632 473
Muut erät	24 334	26 251	24 334	26 251
Yhteensä	1 080 357	1 117 264	1 080 357	1 117 264
<b>Siirtovelkojen olennaiset erät</b>				
Jaksotetut henkilösivukulut	575 980	516 706	575 980	516 706
Jaksotetut lomapalkkavelat hs.kuluineen	2 962 896	3 322 820	2 962 896	3 322 820
Muut erät	6 728	26	0	0
Yhteensä	3 545 605	3 839 552	3 538 877	3 839 526
<b>VAKUUKSIA JA VASTUUSITOUMUKSIA KOSKEVAT LIITETIEDOT</b>				
<b>Vuokravastuut</b>				
josta seuraavan 12 kk kuluessa on maksettava	472 639	523 189	472 639	523 189
myöhemmin maksettava	295 177	590 354	295 177	590 354
Yhteensä	767 816	1 113 542	767 816	1 113 542
<b>Leasingvastuut</b>				
josta seuraavan 12 kk kuluessa on maksettava	14 512	86 729	14 512	86 729
myöhemmin maksettava	8 267	11 083	8 267	11 083
Yhteensä	22 779	97 812	22 779	97 812
<b>Muut tilaus sopimuksiin perustuvat vastuut</b>				
josta seuraavan 12 kk kuluessa on maksettava	2 101 170	1 125 272	2 101 170	1 125 272
myöhemmin maksettava	869 198	259 277	869 198	259 277
Yhteensä	2 970 369	1 384 549	2 970 369	1 384 549



## Tunnuslukujen laskentakaavoja

Oman pääoman tuotto prosentti	= $\frac{\text{tulos ennen satunnaisia eriä}}{\text{oma pääoma} + \text{vähemmistöosuus (keskimäärin vuoden aikana)}}$	x 100
Sijoitetun pääoman tuotto prosentti	= $\frac{\text{tulos} + \text{korko- ja muut rahoituskulut}}{\text{taseen loppusumma} - \text{korottomat velat (keskimäärin vuoden aikana)}}$	x 100
Omavaraisuusaste prosentteina	= $\frac{\text{oma pääoma}}{\text{taseen loppusumma} - \text{saadut ennakot}}$	x 100
Nettovelkaantumisaste	= $\frac{\text{korolliset velat} - \text{rahat, pankkisaamiset ja rahoitusarvopaperit}}{\text{oma pääoma}}$	x 100
Käyttökate prosentti	= $\frac{\text{liikevoitto} + \text{poistot}}{\text{liikevaihto}}$	x 100

## HALLITUKSEN ESITYS VOITON KÄYTTÄMISESTÄ

Finnpilot Pilotage Oy:n hallitus hallitus esittää, että valtioneuvosto vahvistaa toimintakertomuksen ja tilinpäätöksen vuodelta 2010 ja että tilikauden tulos -607 028,25 euroa siirretään edellisten tilikausien voittovarot -tilille.

Helsingissä 9. maaliskuuta 2011.

Soili Suonoja, puheenjohtaja      Juha Parantainen  
Anne Kariniemi                      Virpi Mäkelä  
Hannu Lukkari                        Ilpo Virtanen

Matti Pajula, toimitusjohtaja

## TILINPÄÄTÖSMERKINTÄ

Suoritetusta tilintarkastuksesta on tänään annettu kertomus.

Helsingissä 15. maaliskuuta 2011

Jorma Nurkkala, KHT, JHTT  
Klaus Krokfors, JHTT, CFE

## YLEISET HALLINNOINTIPERIAATTEET

Luotsausliikelaitos on liikenne- ja viestintäministeriön hallinnonalalla toimiva valtion liikelaitos. Luotsausliikelaitoksen toimintaa ohjataan liikelaitoksista annetulla yleislailla (1185/2002) ja laissa Luotsausliikelaitoksesta (938/2003) ja luotsauslaissa (940/2003). Lisäksi Luotsausliikelaitos noudattaa sekä liikenne- ja viestintäministeriön omistajaohjauksen periaatteita että soveltuvin osin Helsingin pörssin, Keskuskauppakamarin ja Teollisuuden ja Työnantajain Keskusliiton vuonna 2003 antamaa suositusta listayhtiöiden hallinnointi- ja ohjausjärjestelmistä.

## EDUSKUNNAN, VALTIONEUUVOSTON JA MINISTERIÖN OHJAUSTOIMIVALTA

### EDUSKUNTA

- hyväksyy keskeiset palvelutavoitteet ja muut toimintatavoitteet
- hyväksyy peruspääoman korotuksen ja alennuksen sekä päättää määrärahan ottamisesta talousarvioon peruspääoman korottamiseksi
- antaa suostumuksen lainanoton ja takauksen antamiseen
- hyväksyy varainhoitovuoden investointien enimmäismäärän sekä valtuutuksen tehdä sitoumuksia, joista aiheutuu menoja seuraavina vuosina

### VALTIONEUUVOSTO

- vahvistaa tilinpäätöksen ja päättää voiton tuloutuksesta
- nimittää hallituksen, hallituksen puheenjohtajan sekä vapauttaa hallituksen tai sen jäsenen tehtävästään
- säättää asetuksella toiminnan rahoittamiseksi otettavan lainan hankkimisesta, lainanoton ehdoista ja lainan käyttötarkoituksesta sen mukaisesti kuin eduskunta on antanut suostumuksensa
- säättää asetuksella takausmaksun maksamisesta valtiolta otetuista lainoista ja niiden takauksista
- antaa luvan tytäryhtiön osakkeiden hankintaan ja luovutukseen silloin, kun tytäryhtiön osakkeiden arvo on merkittävä tai yhtiösuhde on muuten merkittävä, sekä vastaavissa tapauksissa, vaikka kyseessä ei olisi tytäryhtiö
- antaa tarvittaessa määräyksiä ja ohjeita toiminnasta ja taloudesta
- päättää luotsausmaksun suuruudesta

### LIIKENNE- JA VIESTINTÄMINISTERIÖ

- päättää palvelutavoitteista ja muista toimintatavoitteista sekä tulostavoitteesta ja tuloutustavoitteesta sen jälkeen kun eduskunta on päättänyt valtion talousarviosta
- päättää sellaisen määrärahan käyttämisestä, mikä on otettu valtion talousarvioon liiketaloudellisesti kannattamattoman tehtävän rahoittamista varten
- asettaa liikelaitoksen hallintoa, taloutta ja tilejä tarkastamaan kaksi tilintarkastajaa
- valitsee hallituksen puheenjohtajan ja jäsenet
- määrää hallituksen jäsenten ja tilintarkastajien palkkiot
- tekee liikelaitoksen omistajastrategiset selvitykset

## VALTION OMISTAJAVALLAN KANAVOITUMINEN

Valtion liikelaitoksille sovelletaan yleistä osakeyhtiölain mukaista hallintomallia, jonka mukaisesti osakkeenomistajat käyttävät valtaansa yhtiökokouksessa valitsemalla hallituksen. Liikelaitoksien osalta yhtiökokouksen päätösvaltaa käyttää valtioneuvoston yleisistunto.

Aktiivinen omistajaohjaus toteutetaan hallitustyöskentelyn kautta, jolloin parhaat vaikutuskanavat ovat aktiivinen keskustelu yhteys hallituksen puheenjohtajan kanssa sekä oman virkamiesjäsenen valitseminen hallitukseen valtioneuvoston periaatepäätöksen 16.9.1999 mukaisesti. Hänen tehtävänä on tuoda omistajan näkemyksiä ja tavoitteita esille hallituksen kokouksissa. Tämän lisäksi hän valvoo hallituksen ja johdon toimintaa ja välittää tietoa omistajaohjausyksikölle.

### HALLITUS

Valtioneuvosto nimittää liikelaitoksen hallituksen jäsenet enintään kolmeksi vuodeksi kerrallaan ja määrää jäsenten keskuudesta hallituksen puheenjohtajan. Luotsausliikelaitoksen hallituksessa on puheenjohtajan lisäksi vähintään neljä ja enintään seitsemän muuta jäsentä, joista yksi edustaa liikelaitoksen henkilöstöä ja oltava yhtiön palveluksessa. Ministeriöstä hallitukseen valitaan yksi virkamiesjäsen. Jäsenen toimikausi on enintään 6 vuotta.

Hallituksen jäsenillä tulee olla Luotsausliikelaitoksen toimialan, johtamisen tai liiketalouden asiantuntemusta, ja heidän tulee olla kilpailutilanteen edellyttämällä tavalla riippumattomia. Hallituksen jäsenten ulkopuolisista sidonnaisuuksista pidetään listaa ja hallituksen puheenjohtajan tehtävä on seurata, että riippumattomuusvaatimus toteutuu kaiken aikaa.

Luotsausliikelaitoksen hallitus ohjaa ja valvoo liikelaitoksen toimintaa. Lisäksi hallitus valitsee toimitusjohtajan ja ylimmän johdon, valvoo johtoa sekä tekee keskeiset liiketoiminnalliset päätökset. Hallitus asettaa tarvittavat valiokunnat, joita ovat mm. tarkastusvaliokunta sekä palkkio- ja palkitsemisvaliokunta. Ministeriön edustaja on kummassakin valiokunnassa.

Hallituksen tehtävänä on erityisesti päättää liikelaitoksen toiminnan kehittämisestä, merkittävistä investoinneista sekä esityksistä liikelaitoksen talousarvioehdotukseksi ja tehdä esitys liikelaitoksen voittoa tai tappiota koskeviksi toimenpiteiksi. Lisäksi hallituksen tehtävänä on vahvistetun kirjallisen työjärjestyksen mukaan päättää strategisista linjauksista. Hallitus päättää myös henkilöstö- ja palkkapolitiikan yleisistä periaatteista, sekä käsittelee ja ratkaisee muut asiat, joilla on laajakantainen tai tärkeä merkitys.

Hallituksen toimikausi alkoi 1.1.2010. Tilikauden 2010 aikana hallitus kokoontui 9 kertaa (2009: 10 kertaa).

Hallitus arvioi vuosittain toimintaansa ja työskentelytapojaan joko sisäisenä arviona tai käyttämällä ulkopuolista arvioijaa.

Hallituksen jäsenen on annettava hallitukselle riittävät tiedot hänen pätevyytensä ja riippumattomuutensa arvioimiseksi sekä ilmoitettava tiedoissa tapahtuvista muutoksista.

## Finnpilot hallitus



**Soili Suonoja**



**Juha Parantainen**



**Anne Kariniemi**



**Virpi Mäkelä**



**Ilpo Virtanen**



**Hannu Lukkari**

**Soili Suonoja**, puheenjohtaja

Syntymävuosi: 1944

Koulutus: Ktao, MBA

Päätoimi: Hallitusammattilainen

**Juha Parantainen**, varapuheenjohtaja ja tarkastus-

ja palkitsemisvaliokunnan jäsen

Syntymävuosi: 1956

Koulutus: tekniikan lisensiaatti

Päätoimi: liikenne- ja viestintäministeriö,

neuvotteleva virkamies vuodesta 2007 lähtien

**Anne Kariniemi**, hallituksen jäsen

Syntymävuosi: 1970

Koulutus: diplomi-insinööri

Päätoimi: Oriola-KD Oyj, logistiikkajohtaja

vuodesta 2007 lähtien

**Virpi Mäkelä**, hallituksen jäsen

Syntymävuosi: 1965

Koulutus: kauppatieteiden maisteri

Päätoimi: Nokia Oyj, kehitysjohtaja vuodesta 2005 lähtien

**Ilpo Virtanen**, hallituksen jäsen

Syntymävuosi: 1964

Koulutus: diplomi-insinööri

Päätoimi: Oteran Oy, kehitysjohtaja vuodesta 2009 lähtien

**Hannu Lukkari**, hallituksen henkilöstöjäsenen

Syntymävuosi: 1962

Koulutus: merikapteeni

Päätoimi: Luotsausliikelaitos,

luotsi vuodesta 2004 lähtien

### TOIMITUSJOHTAJA

Toimitusjohtaja johtaa ja kehittää liikelaitoksen toimintaa, huolehtii liikelaitoksen juoksevasta hallinnosta sekä siitä, että kirjanpito on lainmukainen ja varainhoito luotettavalla tavalla järjestetty. Toimitusjohtaja huolehtii hallituksen päätösten toimeenpanosta ja noudattaa hallituksen määräyksiä. Toimitusjohtaja antaa hallitukselle tietoja liikelaitoksen rakenteesta, liiketoiminnasta ja markkinoista sekä toiminnan kannalta merkittävistä toimenpiteistä ja tapahtumista. Hallitus nimittää toimitusjohtajan. Toimitusjohtajan toimitusuhteen ehdot on määritelty hallituksen hyväksymässä kirjallisessa toimitusjohtajasopimuksessa.

### JOHTORYHMÄ

Johtoryhmä avustaa toimitusjohtajaa, ryhmä kokoontuu keskimäärin kaksi kertaa kuukaudessa. Puheenjohtajana toimii toimitusjohtaja. Johtoryhmään kuuluu toimitusjohtajan lisäksi toimintojen johtajat ja tiedottaja, ryhmän sihteerinä toimii toimitusjohtajan assistentti.

**Matti Pajula**, toimitusjohtaja

Syntymävuosi: 1953

koulutus: merikapteeni, MHT

**Kari Kosonen**, luotsausjohtaja

syntymävuosi: 1965

koulutus: merikapteeni, diplomi-insinööri

**Jarkko Saulio**, palvelu- ja kuljetusjohtaja

syntymävuosi: 1970

koulutus: upseerin virkatutkinto

**Juha Ylä-Autio**, hallintojohtaja, hallituksen sihteeri

syntymävuosi: 1971

koulutus: varatuomari, eMBA

**Sanna Sinkkilä**, tiedottaja, johtoryhmän jäsen 24.11.2010 lähtien

syntymävuosi: 1971

koulutus: valtiotieteiden maisteri, yhteiskuntatieteiden kandidaatti

## **VALTIONEUVOSTOLLE**

Olemme tilintarkastaneet Luotsausliikelaitoksen ja liikelaitoskonsernin kirjanpidon, tilinpäätöksen, toimintakertomuksen ja hallinnon tilikaudelta 1.1.-31.12.2010. Tilinpäätös sisältää liikelaitoksen ja liikelaitoskonsernin taseen, tuloslaskelman, rahoituslaskelman ja liitetiedot.

## **HALLITUKSEN JA TOIMITUSJOHTAJAN VASTUU**

Hallitus ja toimitusjohtaja vastaavat tilinpäätöksen ja toimintakertomuksen laatimisesta ja siitä, että ne antavat oikeat ja riittävät tiedot Suomessa voimassa olevien tilinpäätöksen ja toimintakertomuksen laatimista koskevien säännösten mukaisesti. Hallitus vastaa kirjanpidon ja varainhoidon valvonnan asianmukaisesta järjestämisestä ja toimitusjohtaja siitä, että kirjanpito on lainmukainen ja varainhoito luotettavalla tavalla järjestetty.

## **TILINTARKASTAJAN VELVOLLISUUDET**

Velvollisuutenamme on antaa suorittamamme tilintarkastuksen perusteella lausunto tilinpäätöksestä, konsernitilinpäätöksestä ja toimintakertomuksesta. Tilintarkastuslaki edellyttää, että noudatamme ammattieettisiä periaatteita. Olemme suorittaneet tilintarkastuksen Suomessa noudatettavan hyvän tilintarkastustavan mukaisesti. Hyvä tilintarkastustapa edellyttää, että suunnittelemme ja suoritamme tilintarkastuksen hankkiaksemme kohtuullisen varmuuden siitä, onko tilinpäätöksessä tai toimintakertomuksessa olennaista virheellisyttä, ja siitä, ovatko liikelaitoksen hallituksen jäsenet tai toimitusjohtaja syyllistyneet tekoon tai laiminlyöntiin, josta saattaa seurata vahingonkorvausvelvollisuus liikelaitosta kohtaan, taikka rikkoneet liikelaitoslakia tai Luotsausliikelaitosta koskevaa lakia.

Tilintarkastukseen kuuluu toimenpiteitä tilintarkastusevidenssin hankkimiseksi tilinpäätökseen ja toimintakertomukseen sisältyvistä luvuista ja niissä esitettävistä muista tiedoista. Toimenpiteiden valinta perustuu tilintarkastajan harkintaan, johon kuuluu väärinkäytöksestä tai virheestä johtuvan olennaisen virheellisyyden riskien arvioiminen. Näitä

riskejä arvioidessaan tilintarkastaja ottaa huomioon sisäisen valvonnan, joka on liikelaitoksessa merkityksellistä oikeat ja riittävät tiedot antavan tilinpäätöksen ja toimintakertomuksen laatimisen kannalta. Tilintarkastaja arvioi sisäistä valvontaa pystyäkseen suunnittelemaan olosuhteisiin nähden asianmukaiset tilintarkastustoimenpiteet mutta ei siinä tarkoituksessa, että hän antaisi lausunnon liikelaitoksen sisäisen valvonnan tehokkuudesta. Tilintarkastukseen kuuluu myös sovellettujen tilinpäätöksen laatimisperiaatteiden asianmukaisuuden, toimivan johdon tekemien kirjanpidollisten arvioiden kohtuullisuuden sekä tilinpäätöksen ja toimintakertomuksen yleisen esittämistavan arvioiminen.

Käsityksemme mukaan olemme hankkineet lausuntonamme perustaksi tarpeellisen määrän tarkoitukseen soveltuva tilintarkastusevidenssiä.

## **LAUSUNTO**

Lausuntonamme esitämme, että tilinpäätös, konsernitilinpäätös ja toimintakertomus on laadittu tilinpäätöksen ja toimintakertomuksen laatimista koskevien säännösten ja määräysten mukaisesti ja ne antavat oikeat ja riittävät tiedot liikelaitoksen sekä liikelaitoskonsernin toiminnasta, taloudesta, taloudellisesta kehityksestä ja taloudellisista vastuista. Toimintakertomuksen ja tilinpäätöksen tiedot ovat ristiriidattomia.

Luotsausliikelaitoksen hallintoa on hoidettu liikelaitosta koskevien lakien ja asetusten sekä eduskunnan, valtioneuvoston ja liikenne- ja viestintäministeriön päätösten sekä muiden ohjauspäätösten mukaisesti. Luotsausliikelaitoksella ei ole erillistä sisäisen tarkastuksen toimintoa. Luotsausliikelaitoksen sisäinen valvonta on järjestetty asianmukaisesti.

Helsingissä, 15. maaliskuuta 2011

**Jorma Nurkkala**  
KHT, JHTT

**Klaus Krokfors**  
JHTT, CFE





Finnpilot Pilotage Oy  
Kansakoulukuja 3, 4 kerros, 00100 Helsinki  
Postiosoite: PL 520, 00101 Helsinki  
Puhelin: 0207 54 611  
Faksi: 0207 54 6100  
Sähköposti: [info\(at\)finnpilot.fi](mailto:info@finnpilot.fi)  
Henkilöstön sähköpostit muotoa: [etunimi.sukunimi\(at\)finnpilot.fi](mailto:etunimi.sukunimi(at)finnpilot.fi)

