



FINNPILOT

Luotsausliikelaitos  
vuosikertomus  
2004



## Lokikirjoista poimittua 1350–2004

Suomen luotsilaitoksen juuret juontavat 1350-luvulla säädettyyn kuningas Maunu Eerikinpojan kaupunkilakiin, jossa on mainintoja luotsien tehtävistä ja vastuista. Tuolloin luotsausta harjoittivat saariston talonpojat ja kalastajat sivutöinään.

1700–1900-luvuilla luotsausorganisaatio kehittyi monien vaiheiden jälkeen luotsilaitokseksi, joka toimi sekä rannikoilla että sisävesillä. Suomen itsenäistyttyä vuonna 1917 perustettiin Merenkululaitos, jonka organisaatio koki ensimmäisen muutoksensa vasta vuonna 1990.

Suomen rannikko ja Saimaa jaettiin 1990-luvulla luotsausalueisiin. Niiden toiminnasta vastaa tänä päivänä valtion itsenäinen Luotsausliikelaitos – FinnPilot-nimellä. Tehtävänään turvallisuus merellä.

## Visiomme tulevaisuuteen

Luotsausliikelaitos tarjoaa laivoille ja varustamoille kilpailukykyistä ja laadukasta meriturvallisuuspalvelua.

Luotsausliikelaitoksen merenkulun ammattilaiset varmistavat logistisen ketjun sujuvuuden turvallisella tavalla joka päivä.

Koko henkilöstön luottamusta herättävä, ystävällinen toiminta ja yhteinen ammattiyhteisö jalostavat syvälle juurtunutta turvallisuuskulttuuria.



# Sisältö



Toimitusjohtajan katsaus	2
Mitä luotsaus on	4
Säässä kuin säässä kellon ympäri	7
Me luotsaamme turvallisesti perille	9
Yli 700 000 luotsattua mailia	10
Lähellä tärkeitä satamia	12
Tilinpäätös 2004	
Hallituksen toimintakertomus	14
Tuloslaskelma	19
Tase	20
Rahoituslaskelma	22
Tilinpäätöksen laadintaperiaatteet	23
Tilinpäätöksen liitetiedot	24
Tunnusluvut	27
Hallituksen esitys voittovarojen käyttämisestä	28
Tilintarkastuskertomus	28
Hallinnointi	30
Hallituksen esittely	31
Toimitusjohtaja	32
Johtoryhmä	33
Sisäisen valvonnan toimintaperiaatteet	34
Riskienhallinnan järjestäminen	34
Tilintarkastus	34
Organisaatiokaavio	35

# Toimitusjohtajan katsaus

## Luotsausliikelaitoksen ensimmäinen toimintavuosi

Vuosi 2004 oli Luotsausliikelaitoksen eli FinnPilotin toiminnan ensimmäinen vuosi valtion liikelaitoksena. Luotsaus on jälleen itsenäinen toiminta, kuten se oli vuosisatoja sitten aloittaessaan ensimmäisenä valtiollisesti säädeltyinä toimintana Suomen alueella. Vuosi on ollut haasteellinen kaikille liikelaitoksen toiminnassa mukana oleville. Kuluneen vuoden aikana on jatkettu liikelaitoksen toimintojen rakentamista ja hienosäätöä. Edellisen vuoden loppupuolelle ajoittunut liikelaitoksen valmisteluvaihe oli niin lyhyt, että perusrakenteisiin liittyvää työtä on jatkettu kaikilla toiminnan sektoreilla.

Ensimmäisen toimintavuoden aikana uudistuksen pääpaino on suunnattu hallinnon toimintojen järjestämiseen. Operatiivinen toiminta luotsiasemilla ei ole kokenut merkittäviä muutoksia vuoden aikana. Toiminnan käynnistäminen ja kehittäminen on pyritty tekemään niin, että siitä ei ole aiheutunut haittaa asiakkaillemme. Liikelaitoksen toimintakenttä, joka kattaa koko Suomen rannikon ja Saimaan syväväyläalueen, on yhtenäistetty valtakunnalliseksi liiketoiminta-alueeksi. Toimintatavat ovat aiempina vuosina alueellisesti poikenneet monelta osin toisistaan. Toimintatapojen, ohjeiden ja määräysten sekä toimintaan liittyvän suunnittelun ja seurannan yhtenäistäminen on saatu pääosin tehtyä. Tämän jälkeen jatketaan toimintojen kehittämistyötä. Tämä työhän ei lopu koskaan, vaan sitä tullaan jatkamaan aina muuttuvien tilanteiden ja tarpeiden mukaisesti.

## Henkilöstön osuus tärkeä

Uuden liikelaitoksen käynnistäminen on ollut suuri haaste kaikille toiminnassa mukana oleville. Tästä tehtävästä liikelaitoksen henkilöstö on suoriutunut hyvin. Haastavuutta lisäsi toiminnan valmisteluvaiheen lyhyys. Aloitusvaiheeseen liittyviä tehtäviä on jatkettu normaalin operatiivisen toiminnan ohessa. Tämä on asettanut henkilöstön voimavarat ajoittain kovalle koetukselle. Tästä venymisestä on aiheellista antaa suuri kiitos koko henkilöstölle sekä kaikille niille henkilöille ja tahoille, joiden myötävaikutuksella Luotsausliikelaitoksen toiminta on saatu hyvään vauhtiin.

## Taloudellisesti menestyksellinen ensimmäinen toimintavuosi

Luotsausliikelaitoksen perustamisen yhteydessä sille asetetut taloudelliset tavoitteet on ylitetty. Vuoden 2004 liikevaihto oli 37,9 miljoonaa euroa. Tilikauden voitto oli 4,1 miljoonaa euroa. Budjetoidun tuloksen ylittymiseen vaikutti luotsauskysynnän odotettua suurempi kasvu ja kustannusten karsiminen. Luotsauskysynnässä on ollut kasvua 5,9 prosenttia vertailukohtana käytettyyn vuoteen 2002 nähden. Vuotta 2003 ei voitu käyttää vertailukohtana poikkeuksellisen jäätalven ja siitä aiheutuneen, normaalista poikkeavan luotsauskysynnän kasvun vuoksi. Liikennemäärien kasvu on ollut suurinta eteläisen Suomen ja Saimaan alueella. Yksittäisiä kasvukohteita on ollut myös Perämeren alueella ja ajoittain myös Maarianhaminassa. Saimaan alueen liikenteen kasvu on kylläkin Saimaan alikatteellisen luotsaustaksan vuoksi vaikuttanut liikelaitoksen tulokseen heikentävästi.

Ensimmäisen toimintavuoden tuloksen perusteella voidaan todeta Luotsausliikelaitoksen perustamisen täytäneen sille asetetut tavoitteet toiminnan tehostumisen ja paremman kustannusvastaavuuden saavuttamiseksi. Luotsaustoiminta ei ole ollut aiemmin valtakunnallisesti kustannusvastaavaa.

## Koko Luotsausliikelaitoksen henkilöstö työsopimussuhteiseksi

Luotsit ja kutterinhoitajat ovat olleet perinteisesti virkamiehiä. He ovat olleet erityislain nojalla myös työaikalain ulkopuolella. Vuoden 2005 helmikuuhun asti Luotsausliikelaitoksen henkilöstöä koskee muutosturvasopimus, joka laadittiin liikelaitoksen perustamista edeltäneen muutosvaiheen aikana. Vuoden 2004 aikana käytiin monella rintamalla tiiviitä neuvotteluja palvelussuhteen lajin ympärillä. Vuoden lopulla neuvottelut tiivistyivät ja niiden tuloksena tehtiin sopimus, jonka mukaan luotsaushenkilöstö siirtyi 1.3.2005 alkaen työsopimussuhteiseksi ja myös työaikalain piiriin. Palvelussuhdeneuvottelujen yhteydessä saatiin neuvoteltua koko luotsausalaa koskeva alakohtainen työehtosopimus, joka kattaa kaikki luotsaustoimintaan kuuluvat henkilöstöryhmät. Neuvottelut eivät jääneet tähän, vaan niitä jatkettiin tulosopimusneuvotteluilla. TUPO-neuvottelujen viimeistä aikarajaa tarkasti noudatellen päästiin TUPO-ratkaisun mukaiseen neuvottelutulokseen.



## Kehitystyö jatkuu

Luotsausliikelaitoksen toiminnan käynnistyksen ensivaiheen jälkeen on lähdetty kehittämään toimintaa entistä paremman asiakaspalvelun toteuttamiseksi. Alusten turvallisen liikkumisen varmistaminen Suomen rannikon ja Saimaan erittäin vaativilla väylillä edellyttää luotsaushenkilöstöltä suurta ammattitaitoa. Luotsausliikelaitos on alkanut rakentaa uutta koulutusohjelmaa, jolla varmistetaan uusille luotsseille hyvät valmiudet palvella asiakkaitamme. Samoin on ryhdytty työstämään luotsien ammattitaitoa kehittävää ja luotsin pätevyyttä ylläpitävää koulutusta. Kehitystyö käynnistettiin uutena erillisenä toimintana tukemaan varsinaista liikelaitoksen operatiivista toimintaa.

Eriyistä huomiota kehitystyössä tullaan kiinnittämään asiakkaiden tarpeisiin ja asiakaspalvelun kehittämiseen. Jotta tässä työssä onnistutaan, Luotsausliikelaitokselle tulisi antaa mahdollisuus vaikuttaa luotsauspalvelusta perittävän luotsaustaksan määrittelyyn ja rakenteeseen sekä luotsauksessa noudatettavan palvelutason määrittelyyn. Tällöin liikelaitos voi tuottaa palveluja niin, että niistä saadaan sekä merenkululle että talouselämälle mahdollisimman suuri hyöty.

## Tulevaisuus

Luotsaus toiminnan tulevaisuuden näkymät ovat melko vakaat. Liikennemäärien voi odottaa pääosin kasvavan maltillisesti Suomen vesialueilla. Kaikki kasvavan liikenteen alukset eivät käytä Luotsausliikelaitoksen palvelu-

ja, vaan turvautuvat linjaluotsaukseen. Siitä huolimatta osa liikenteen lisäyksestä näkyy myös luotsauskysynnän kasvuna.

Saimaan liikenne on jatkanut kasvuaan muuta maata enemmän jo usean vuoden ajan. Luotsauskysynnän lisääntyminen Saimaan alueella on ongelmallinen asia liikelaitokselle, koska Saimaan alueella noudatettava alennettu luotsaustaksa ei kata toiminnan kustannuksia. Pelkät tehostamistoimenpiteet eivät riitä tekemään toiminnasta kannattavaa, vaan alikatteellisen toiminnan velvoitteesta johtuvia kustannuksia pitää korvata lain määrittämällä, täysimääräisellä alikatteellisen veloitteen korvauksella.

Englannin kielen hyväksymisestä rannikkoalueellamme tapahtuvan linjaluotsauksen kolmanneksi kieleksi on käyty ajoittain keskustelua. Nykyisen päätöksen mukaan englannin kieltä ei olla ottamassa linjaluotsauksen kieleksi, mutta asiaan voidaan tarvittaessa palata uudelleen vuonna 2006. Linjaluotsauksen kielikysymys on Luotsausliikelaitoksen kannalta merkittävä asia. Sillä on suuret vaikutukset liikelaitoksen mahdollisuuksiin tuottaa tehokkaasti ja taloudellisesti korkealaatuista merenkulun asiantuntijapalvelua vesistöme laajalla väylästä. Suuri osa laivaliikenteestä kuitenkin tarvitsee luotsauspalvelua kielikysymyksestä huolimatta. Kolmannen kielen ottaminen rannikkovesiemme liikenteeseen on suuri vaaratekijä myös merenkulun turvallisuudelle.

## Yhteisvoimin

Toivotan kaikille Luotsausliikelaitoksen asiakkaille ja yhteistyökumppaneille hyvää ja menestyksellistä jatkoa toimissaan. Samalla toivon hyvän yhteistyön ja vuoropuhelun jatkuvan, niin että voimme kehittää palveluamme vastaamaan mahdollisimman hyvin merenkulun ja talouselämän tarpeita.

Matti Pajula

# Mitä luotsaus on

## Tehtävänä turvallisuus merellä

Luotsauksen tarkoituksena on alusliikenteen turvallisuuden edistäminen sekä alusliikenteestä ympäristölle aiheutuvien haittojen ehkäiseminen.

Luotsauslain ja -asetuksen mukaisesti kaikkien Suomen satamiin saapuvien ja niistä lähtevien alusten on käytettävä luotsia, jos aluksen lastin vaarallisuus, haittallisuus tai aluksen koko sitä edellyttävät. Luotsinkäyttövelvollisuus koskee aluksia, joiden pituus on yli 60 metriä tai leveys yli 10 metriä. Luotsinkäyttövelvollisuus koskee myös aluksia, joiden syväys on yli 4,5 metriä.

Saimaan kanavalla luotsinkäyttövelvollisuus koskee aluksia, joiden pituus on vähintään 25 metriä. Luotsinkäyttövelvollisuudesta on vapautettu alukset, joiden päällikkö on suorittanut linjaluotsitutkinnon tai joille Merenkululaitos on myöntänyt vapauden olla käyttämättä luotsia.

Käytännössä luotsaus tarkoittaa sitä, että vastuualueensa väyliin, satamiin ja olosuhteisiin perusteellisesti perehtynyt luotsi toimii aluksen päällikön neuvonantajana ja merenkulun asiantuntijana aluksen saapuessa Suomen satamiin ja niistä lähtiessä. Luotsi antaa luotsattavan aluksen päällikölle turvallisen kulkemisen kannalta tarpeelliset tiedot ja ohjeet. Hän myös valvoo niitä aluksen ohjailuun ja käsittelyyn liittyviä toimenpiteitä, joilla on merkitystä laivaliikenteen turvallisuudelle ja ympäristönsuojelulle.

Luotsit ovat koulutukseltaan merikapteeneja. He ovat ennen luotsiksi hakeutumistaan hankkineet monipuolisen merenkulullisen kokemuksen maailman merillä ja rannikkovesillä seilatessaan. Luotsilla on oikeus luotsata vain niillä väylillä, joille hänellä on voimassa oleva Merenkululaitoksen myöntämä ohjauskirja. Ohjauskirjan myöntämisen edellytyksenä on merikapteenikirjan lisäksi lain määräämä terveys ja kunto sekä vähintään lain edellyttämä määrä harjoittelumatkoja ohjauskirjaan merkittävällä väylällä ja kirjallinen tutkinto sekä viranomaisen valvoma koeluotsaus.







# Säässä kuin säässä kellon ympäri

## Luotsausta 24 tuntia vuorokaudessa

Käytännössä luotsit avustavat merenkulkua 24 tuntia vuorokaudessa ympäri vuoden. Luotsitilaus tehdään kuusi tuntia ennen luotsipaikalle saapumista tai satamasta lähtemistä ja vahvistetaan kolme tuntia ennen luotsipaikalle tuloa tai satamasta lähtöä.

Luotsitilauksen varmistamisen jälkeen luotsi alkaa valmistautua luotsaukseen. Valmistautumiseen kuuluu sää- ja tuulitietojen sekä jäätilanteen tarkistus. Jos kysymyksessä on ennestään tuntematon laiva, luotsi varmistaa käytettävissä olevista tietolähteistä aluksen kokoon ja tekniikkaan liittyvät tiedot sekä muut seikat, jotka vaikuttavat aluksen navigointiin ja käsittelyyn.

Valmistautumiseen kuuluu myös kuljetuksen järjestäminen alukseen. Samalla varmistetaan mahdollinen hinaajatarve aluksen ja olosuhteiden vaatimusten mukaiseksi.

Kun luotsi on noussut aluksen komentosillalle, aluksen päällystö esittelee hänelle ns. Pilot Cardin, josta selviävät aluksen tekniset tiedot ja ne ominaisuudet, joilla on merkitystä aluksen käsittelyn kannalta. Luotsi taas esittää aluksen päällystölle reittisuunnitelmansa, jonka jälkeen alkaa varsinainen luotsaus.

Luotsit kuljetetaan luotsipaikalle ja sieltä pois luotsiveneillä. Vaativimmissa olosuhteissa ja jäissä kuljetuksiin käytetään luotsikuttereita. Talvella ja kelirikkoaikoina kuljetuksiin voidaan käyttää myös luotsien käyttöön rakennettuja hydrokoptereita. Luotsit ovat jäissäkulun asiantuntijoita. Heillä on tärkeä osuus alusten ja jäänmurtajien sujuvan yhteistoiminnan varmistamisessa.

Luotsikuttereissa ja -veneissä on kahden hengen miehistö eli luotsikutterinhoitajat. Toinen heistä toimii kutterin päällikkönä ja toinen turvamiehenä, joka varmistaa luotsin turvallisen siirtymisen kutterista alukseen ja päinvastoin. Kutterinhoitajalla on vähintään laivurin ja koneenhoitajan pätevyyydet sekä erityinen koulutus veden pudonneen pelastamiseksi.

Luotseja ja kutterinhoitajia koskee työaikajärjestelmä, jonka mukaisesti he tekevät viikon töitä ja ovat viikon vapaalla. Vuorokautista työaikaa säädellään muiden sopimusten lisäksi lepotaukosäädöksillä.

## Toimintavalmiina säässä kuin säässä

Luotsausliikelaitoksen kalusto koostuu pääosin nopeista luotsiveneistä ja luotsikuttereista. Keskimäärin 12,5 tonnin painoisilla, nopeilla luotsiveneillä voidaan liikkua 25 solmun nopeudella. Niitä käytetään luotsikuljetuksiin sulan veden aikana.

Kutterit painavat keskimäärin 45 tonnia ja niiden suurin nopeus on 10 solmua. Kuttereita käytetään pääasiassa talvisin, jolloin ne pystyvät murtamaan jopa 45 sentin paksuista jäätä. Kun jään paksuus ylittää kuttereiden jäissäkulkuminaisuudet, luotsikuljetuksiin käytetään hydrokoptereita tai moottorikelkkoja. Erityistapauksissa luotsit kuljetetaan aluksille jäänmurtajilla tai hinaajilla.

Liikelaitoksen käytössä on 35 luotsikutteria, 28 nopeaa luotsiveneettä, 17 hydrokopteria, 27 autoa ja 16 moottorikelkkaa. Luotsausliikelaitos vastaanotti vuonna 2004 kaksi nopeaa luotsiveneettä ja tilasi 2 luotsikutteria. Autoja ostettiin yhteensä 5 kappaletta.





# Me luotsaamme turvallisesti perille

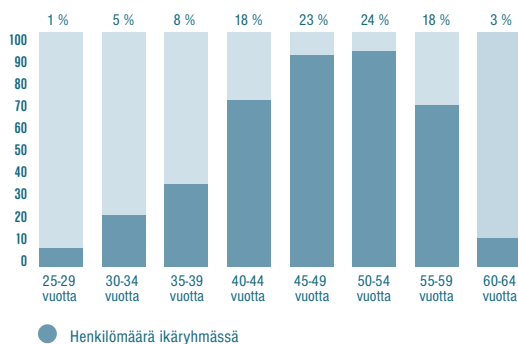
## Henkilöstö alueittain

Hallinto, Helsinki	16
Hallinto, Tampere	3
Hallinto, Vaasa	4
Luotsinvälitys, Helsinki	3
Luotsinvälitys, Kotka	2
Kotkan luotsiasema	44
Helsingin luotsiasema	59
Hangon luotsiasema	17
Turun luotsiasema	34
Isokarin luotsiasema	17
Rauman luotsiasema	24
Mäntyluodon luotsiasema	16
Maarianhaminan luotsiasema	6
Vaasan luotsiasema	23
Raahen luotsiasema	16
Ajoksen luotsiasema	19
Tankarin luotsiasema	20
Mälkiän ja Lauritsalan luotsiasemat	30
Puumalan luotsiasema	13
Savonlinnan luotsiasema	17
Vuokalan luotsiasema	10
<b>Yhteensä</b>	<b>393</b>

## Henkilöstö tehtävittäin

Hallinto	23	6 %
Luotsinvälittäjät	5	1 %
Luotsit	206	52 %
Kutterinhoitajat	148	38 %
Taloushenkilökunta	11	3 %
<b>Henkilöstöä yhteensä</b>	<b>393</b>	

## Henkilöstön ikäjakauma



## Henkilöstö

Luotsausliikelaitoksessa työskenteli vuoden lopussa yhteensä 393 henkilöä. Vakituudesta henkilöstöstä hallinnossa työskentelevien osuus oli 6 % eli 23 henkilöä ja operatiivisessa toiminnassa oli 362 henkilöä eli 94,0 %. Määräaikaisessa työsuhteessa oli 8 henkilöä. Henkilöstöstä miehiä oli 92,4 % ja naisia 7,6 %. Henkilöstön keski-ikä oli 47,5 vuotta.

Liikelaitoksen palveluksesta jäi eläkkeelle tai siirtyi muiden työnantajien palvelukseen 31 henkilöä. Eläkkeelle siirtyneet olivat keskimäärin 57-vuotiaita. Uusia henkilöitä palkattiin yhteensä 47, joista hallintoon sijoitettiin viisi ja operatiiviseen toimintaan 42 henkilöä. Nämä olivat korvaavia rekrytointeja.

Operatiivinen henkilöstö jakautuu tehtävittäin seuraavasti: luotseja 206, luotsikutterinhoitajia 148, luotsinvälittäjiä 5 ja taloushenkilöstöä 11.



# Yli 700 000 luotsattua mailia

## Luotsaustoiminta vuonna 2004

Vuonna 2004 luotsattiin yhteensä 36 725 kertaa, mistä kertyi 732 302 luotsattua mailia. Sekä luotsaukset että luotsatut mailit vähenivät edelliseen vuoteen verrattuna: luotsaukset vähenivät 0,4 % ja mailit 10,4 %. Tämä johtuu vuoden 2003 talven poikkeuksellisen ankarasta jäätilanteesta, jonka vuoksi Suomenlahden alusliikenne jouduttiin kolmen kuukauden ajan ohjaamaan Porkkalan kohdalta saariston suojassa kulkevalle Suomenlahden rannikkoväylälle. Rannikkoväylän käyttö lisää luotsauskysyntää, koska alusten päälliköillä ei ole väylälle linjaluotsinkirjaa. Talvi 2004 oli leuto, joten rannikkoväylä ei ollut käytössä.

Luotsausalueittain tarkasteltuna vuoden 2004 luotsausmäärä on pysynyt edelliseen vuoteen verrattuna lähes muuttumattomana Maarianhaminaa, Saimaata ja Suomenlahtea lukuun ottamatta. Suhteellisesti eniten luotsaukset ovat lisääntyneet Maarianhaminassa (238 %). Tämä johtuu Viron liittymisestä Euroopan unioniin, jonka vuoksi Ruotsin ja Viron välinen matkustajaliikenne on alkanut poiketa Maarianhaminassa. Saimaan alueen luotsaukset ovat lisääntyneet 12 %. Syynä tähän on raakapuun tuonnin voimakas lisääntyminen Venäjältä ja Baltian maista. Viime vuoden luotsauksiin

verrattuna Suomenlahden alueen luotsaukset ovat vähentyneet 10 %, koska leudosta talvesta johtuen liikennettä ei tarvinnut ohjata rannikkoväylälle.

Kun toimintaa tarkastellaan luotsattujen mailien osalta, ovat mailimäärät Suomenlahtea lukuun ottamatta kasvaneet edelliseen vuoteen verrattuna. Suurinta kasvu on ollut Maarianhaminassa (49 %), Isokarissa (15 %), Saimaalla (11 %) ja Turussa (9 %). Leudosta talvesta johtuen mailimäärät vähenivät Kotkassa (30 %) ja Helsingissä (78 %).





# Lähellä tärkeitä satamia

## Luotsi- ja tukiasemat

Luotsausliikelaitoksella on 17 luotsi- ja 14 tukiasemaa. Asemat sijaitsevat Suomen tärkeimpien meri- ja sisävesisatamien läheisyydessä. Asemien sijainti vastaa Suomen rannikon ja Saimaan alueen luotsaustoiminnan tarpeita.

Luotsi- ja tukiasemakiinteistöistä yhdeksän on Luotsausliikelaitoksen omia. Muut ovat vuokrakiinteistöjä. Omia kiinteistöjä ovat Ajoksen, Raahen, Tankarin, Vaasan, Isokarin ja Harmajan luotsiasemat sekä Lillmälön, Utön ja Emäsälön tukiasemat.

## Luotsiasemat

Ajos (Kemi)  
Raahe  
Tankari (Kokkola)  
Vaasa  
Mäntyluoto  
Rauma  
Isokari  
Maarianhamina  
Turku  
Hanko  
Helsinki  
Kotka  
Mälkiä  
Lauritsala  
Puumala  
Savonlinna  
Vuokala



# Tilinpäätös 2004

---

Hallituksen toimintakertomus	14
Tuloslaskelma	19
Tase	20
Rahoituslaskelma	22
Tilinpäätöksen laadintaperiaatteet	23
Tilinpäätöksen liitetiedot	24
Tunnusluvut	27
Hallituksen esitys voittovarojen käyttämisestä	28
Tilintarkastuskertomus	28
Hallinnointi	30
Hallituksen esittely	31
Toimitusjohtaja	32
Johtoryhmä	33
Sisäisen valvonnan toimintaperiaatteet	34
Riskienhallinnan järjestäminen	34
Tilintarkastus	34
Organisaatiokaavio	35

---

# Hallituksen toimintakertomus

## Yleistä

Luotsausliikelaitos on liikenne- ja viestintäministeriön hallinnonalalla toimiva valtion liikelaitoksista annetun lain (1185/2002) tarkoittama liikelaitos, joka aloitti toimintansa 1.1.2004.

Luotsausliikelaitoksen toimialana on, ensisijaisesti luotsauspalvelujen ja niihin liittyvien muiden palvelujen ja tuotteiden avulla, tukea vesiliikenteen turvallisuutta sekä toimintaedellytyksiä ylläpitäviä palveluja ja niiden

kehittämistä. Luotsausliikelaitoksen toiminta on säädetty laissa Luotsausliikelaitoksesta (938/2003) ja luotsauslaissa (940/2003).

Luotsausliikelaitokselle siirrettiin luotsikutterit ja muu kuljetuskalusto sekä strategisesti tärkeät luotsauskiinteistöt ja rakennelmat. Lisäksi liikelaitokselle luovutettiin laitteet, kalusteet ja käyttöomaisuusarvopaperit. Siirretyn omaisuuden arvo oli 20,3 miljoonaa euroa.

Luotsausliikelaitoksen hallituksen jäsenet vasemmalta oikealle: Kirsti Tarnanen-Sariola, Ari Haapanen, Päivi Söderholm, Pekka Leskinen, Hannu Lukkari, Matti Puhakka, Pekka Hurtola ja Birgitta Olsson.





## Avainluvut 2004

Luotsauksia	<b>36 725</b>	kpl
Luotsauksia	<b>732 302</b>	merimaileja
Liikevaihto	<b>37,9</b>	milj.
Liikevoitto	<b>4,3</b>	milj.
% liikevaihdosta	<b>11,3</b>	%
Tiilikauden voitto	<b>4,1</b>	milj.
% liikevaihdosta	<b>10,7</b>	%
Oman pääoman tuotto	<b>31,5</b>	%
Sijoitetun pääoman tuotto	<b>24,6</b>	%
Omavaraisuusaste	<b>65,6</b>	%
Nettovelkaantumisaste	<b>10,1</b>	%
Taseen loppusumma	<b>22,8</b>	milj.
Bruttoinvestoinnit	<b>2,0</b>	milj.
Henkilömäärä kauden lopussa	<b>393</b>	hlöä

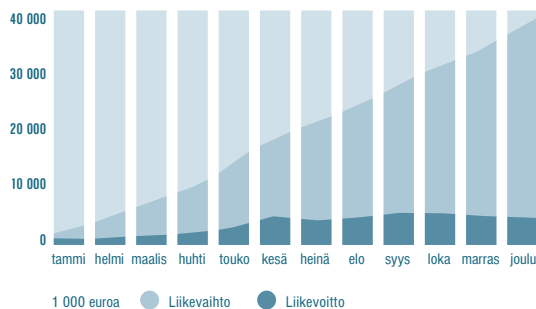
## Palvelu- ja muut tavoitteet

Valtioneuvosto asetti Luotsausliikelaitoksen palvelu- ja muiksi toimintatavoitteiksi huolehtia koko maassa toimialaansa kuuluvien palvelujen tarjonnasta ja kehittämisestä liiketoiminnan edellytysten mukaisesti. Liikelaitos varautuu hoitamaan tehtäviä myös poikkeusoloissa sen mukaan kuin liikenne- ja viestintäministeriö määrää. Palvelutasotavoitteeksi liikenne- ja viestintäministeriö asetti, että luotsauspalvelujen odotusaika saa olla enintään kaksi tuntia.

Luotsausliikelaitoksen ensimmäisenä toimintavuotena toimintatavoitteet toteutuivat hyvin. Liikelaitos tarjosi luotsauspalveluja koko maassa. Palvelua tehostettiin käynnistämällä useita toiminnan ja palvelutason kehittämiseen tähtäviä hankkeita. Lisätäkseen toimintansa tunnettavuutta liikelaitos lanseerasi oman ulkoisen ilmeen. Lisäksi valmistui koko maata koskeva liikelaitoksen tietotekniikan ja tietoliikenteen palvelukokonaisuus (ICT).

Luotsauspalvelujen saatavuutta koskeva palvelutasotavoite toteutui 99,3 %:sti. Tavoitteesta jouduttiin poikkeamaan 224 tapauksessa, eli 0,7 % luotsausten kokonaismäärästä. Nämä odotusaikojen ylitykset johtuivat pääosin Saimaan kanavan alueen parantamistöiden aiheuttamista liikennehäiriöistä. Osasyynä oli Saimaan alueen ennätysellisen suuri liikennemäärän kasvu, jonka vuoksi käytettävissä olevilla resursseilla ei välittömästi pystytty vastaamaan kysyntään.

## Liikevaihto-liikevoitto 2004



## Taloudelliset tulostavoitteet

Luotsausliikelaitoksen liikevaihtotavoite vuodelle 2004 oli 34,8 miljoonaa euroa. Liikenne- ja viestintäministeriö asetti Luotsausliikelaitoksen tulostavoitteeksi 1,8 miljoonaa euroa ja alustavaksi tuloutustavoitteeksi 0,1 miljoonaa euroa. Valtion talousarvioesityksessä sijoitetun pääoman tuotoksi arvioitiin 11,6 % ja omavaraisuusasteeksi 55,4 %.

Liikelaitoksen liikevaihto vuonna 2004 oli 37,9 miljoonaa euroa, mikä ylitti tavoitteen 3,1 miljoonalla eurolla.

Tilikauden voitto oli 4,1 miljoonaa euroa, mikä ylitti asetetun tulostavoitteen 2,3 miljoonalla eurolla.

Tulostavoitteen ylitys johtuu tehostuneesta toiminnasta ja ennakoitua suuremmasta luotsauskysynnästä. Voittoa pienensi käyttöomaisuuden taloudellisten pitoaikojen uudelleenmäärittely, jolloin poistoajoja nopeutettiin. Poistoaikojen määrittelyssä noudatettiin elinkeinotulon verottamisesta annetun lain, kirjanpitolain sekä Kirjanpitolautakunnan määräyksiä ja suosituksia. Tulosta pienensi myös Saimaan hintatuen riittämättömydestä johtuva Saimaan alueen tappiollinen toiminta.

Sijoitetun pääoman tuotto, 24,6 %, ylitti arvioidun tuoton 13,0 %-yksiköllä. Omavaraisuusaste oli 65,6 % eli 10,2 %-yksikköä arvioitua suurempi.

### Hinnoitteluun liittyvä velvoite

Luotsausliikelaitokselle on asetettu valtion liikelaitoksista annetun lain 7 §:n mukainen, liiketaloudellisesti kannattamattoman tehtävän velvoite. Liikelaitoksen hinnoista määrätään valtioneuvoston asetuksella. Saimaalla on edelleenkin tarkoitus säilyttää alennettuun yksikköhintaan perustuva maksutaso, josta Luotsausliikelaitokselle aiheutuvat tulonmenetykset tulisi korvata valtion talousarviossa tähän tarkoitukseen otetusta määrärahasta.

Valtion talousarvioesityksessä Luotsausliikelaitokselle maksettavan hintatuen suuruudeksi arvioitiin 3,4 miljoonaa euroa. Saimaan luotsauskysynnän ennakoitua suuremmasta kasvusta (12,0 %) johtuen myös menot kasvoivat ennakoitua enemmän. Luotsausliikelaitokselle myönnetty hintatuki ei riittänyt, jonka johdosta Saimaan luotsaustoiminta oli 0,3 miljoonaa euroa alikatteellinen.

### Investoinnit

Luotsausliikelaitoksen investoinnit olivat vuonna 2004 kaikkiaan 2,0 miljoonaa euroa, mikä on 5,4 % liikevaihdosta. Investoinnit rahoitettiin tulorahoituksella ja ne jakautuivat seuraavasti:

Investointiryhmä	milj. euroa (pyöristettynä)	
Veneet	1,6	(80 %)
Autot	0,1	(5 %)
Muut	0,3	(15 %)

Investointeja koskevia sitoumuksia, joista aiheutuu menoja seuraavina vuosina, tehtiin yhteensä 0,7 miljoonalla eurolla.

### Rahoitus

Liikelaitoksen aloitusvaiheessa käytettiin limiittilainaa toiminnan rahoittamiseen. Limiittilainaa jouduttiin käyttämään vain kuukauden ajan. Tilikauden kassavirta muuttui tämän jälkeen positiiviseksi. Helmikuun jälkeen maksuvalmius oli hyvä. Likvidit varat olivat kauden lopulla 1,2 miljoonaa euroa.

Valtioneuvosto on päättänyt, että Luotsausliikelaitoksen hallintaan siirrettyä omaisuutta vastaan liikelaitoksen taseeseen merkitään valtion lainaehdoin antamaksi vieraaksi pääomaksi 6,7 miljoonaa euroa. Pitkäaikaisten lainojen osuus oli 6,3 miljoonaa euroa ja lyhytaikaisten lainojen osuus 0,4 miljoonaa euroa. Hyvästä rahoitustilanteesta johtuen valtion lainan lyhennyistä nopeutettiin 3,5 miljoonan euron maksulla, jolloin valtiolle olevaa velkaa lyhennettiin tilikauden aikana kaikkiaan 4,0 miljoonaa euroa. Korvoja maksettiin 0,3 miljoonaa euroa.



## Henkilöstö

Luotsausliikelaitoksessa työskenteli vuoden 2004 lopussa yhteensä 393 henkilöä, joista 8 oli määräaikaisia. Vakinaisesta henkilöstöstä hallinnossa työskenteli 23 ja operatiivisessa toiminnassa 362 henkilöä. Liikelaitos laatii erillisen henkilöstökertomuksen.

## Liikelaitokseksi muuttumisen vaikutus henkilöstöön

Sekä työnantaja- että työntekijäjärjestöt solmivat marraskuussa 2002 osana tulopoliittista ratkaisua muutosturvasopimuksen, jossa taattiin, että työntekijöiden palvelussuhteen ehdot pysyvät muuttumattomina sopimuskauden loppuun eli helmikuuhun 2005.

Työnantaja- ja henkilöjärjestöt selvittelivät sekä virkasuhde- että työsopimusmallien erilaisia vaihtoehtoja ja niiden soveltuvuutta liikelaitoksen toimintaan. Selvitystä seuranneissa neuvotteluissa päädyttiin kustannusneutraaliin malliin, jossa koko Luotsausliikelaitoksen henkilöstö on seuraavan sopimuskauden alusta alkaen työsopimussuhteista. Palvelussuhteen muutoksen myötä luotsaushenkilöstö siirtyy neuvottelutuloksen mukaisesti työaikalain piiriin. Neuvoteltu työehtosopimus on alakohtainen ja kattaa koko henkilöstön.

## Riskienhallinta

Vuonna 2004 valmistui Luotsausliikelaitoksen riskienhallintapolitiikka, joka kuuluu olennaisena osana johtamiseen. Riskiarvio on otettu mukaan toimintatapoihin, suunnitelmiin ja uusiin hankkeisiin. Riskien arviointi perustuu laskelmiin vahingon toteutumisen todennäköisyydestä ja vaikutuksesta. Luotsausliikelaitoksen kiinteistöt on vakuutettu. Johdon vastuisiin liittyviin merkittäviin riskitekijöihin on myös varauduttu vakuutuksin. Lisäksi liikelaitos ei vastaa vahingonkorvauslain (412/1974) mukaisesti luotsauksessa aiheutuneesta vahingosta.

## Ympäristö

Ympäristönsuojelulliset seikat on otettu huomioon etenkin kuljetuskaluston suunnittelussa. Uusimpien alusten päästöt on minimoitu koneiden tietokoneohjatun säätötekniikan avulla. Kuljetuskalusto käyttää vähärikkistä polttoainetta. Myös luotsiasemien jätepuoleiden suunnitelmallinen parantaminen aloitettiin. Öljynvuotoriskien pienentämiseksi ja polttoainekuljetusten vähentämiseksi saaristossa neljälle luotsiasemalle hankittiin ns. täydelliset polttoainesäiliökontit. Ympäristöturvallisuuden korostamista henkilöstölle jatkettiin.

## Tutkimus- ja kehitystoiminta

Vuonna 2004 Luotsausliikelaitos aloitti toimintansa kehittämisen ja eri puolilla maata toisistaan poikkeavien toimintatapojen yhtenäistämisen. Myös organisaation kehittämistä jatkettiin suuntaamalla voimavaroja taloushallintoon ja kehitystoimintaan.

Ammatillisen koulutusjärjestelmän suunnittelu aloitettiin mm. kartoittamalla operatiivisen henkilöstön jatkokoulutustarpeet ja perustamalla koulutusjärjestelmää suunnitteleva koulutustiimi.

Luotsausliikelaitoksen tutkimus- ja kehitystoiminnan menot on kirjattu vuosikuluksi.

## Luotsausliikelaitoksen verotuksellinen asema

Luotsausliikelaitoksen luotsaustoiminta on arvonlisä- ja tuloverotonta. Tämä perustuu Uudenmaan veroviraston ennakkopäätökseen ja Helsingin hallinto-oikeuden ratkaisuun. Veroasiamies on pyytänyt korkeimmalta hallinto-oikeudelta valituslupaa arvonlisäveroa koskevasta hallinto-oikeuden päätöksestä. Valituslupahakemus on korkeimman hallinto-oikeuden käsittelyssä.

## Tilikauden jälkeiset tapahtumat ja tulevaisuuden näkymät

Tilinpäätöksen jälkeen toiminta on vuonna 2005 jatkunut laadittujen suunnitelmien ja asetettujen tavoitteiden mukaisena. Luotsausliikelaitoksen vuodelle 2005 asetettu tulostavoite on 3,4 miljoonaa euroa. Toiminnan tehostamisen myötä Luotsausliikelaitoksella on täydet mahdollisuudet saavuttaa tulostavoite.

Luotsausliikelaitoksen toiminnan tulevaisuuden näkymät ovat vakaat. Alusliikennemäärien arvioidaan pysyvän lähivuosina pääosin ennallaan, jonka johdosta myös luotsauskysynnän oletetaan pysyvän lähes nykyisellä tasolla.

Alueellisesti tarkasteltuna luotsaustoiminnan kysynnän odotetaan kasvavan Helsingin alueella, koska Sköldvikin öljysataman kuljetukset lisääntyvät jalostamon toiminnan laajenemisen myötä. Lisäksi on odotettavissa, että liikenne Kaskisten satamassa lisääntyy, kun uusi selluloosatehdas käynnistää vuonna 2005 toimintansa Kaskisissa.

Luotsaustoiminnan kasvu Saimaan alueella on ollut viime aikoina voimakasta, mutta kasvun jatkumista on vai-

kea ennustaa. Kasvun syynä on ollut lähinnä Venäjältä tuodun raakapuun kuljetusmäärien nousu. Nämä kuljetukset ovat kuitenkin hyvin suhdanneherkkiä ja niihin vaikuttavat monet tekijät. Näitä tekijöitä ovat esimerkiksi Venäjän rautateiden kapasiteetti, kuljetustariffit ja raakapuun laatuvaatimukset. Saimaan toiminnan kannattavuuden määrittelee alennettuun yksikköhintaan perustuvan taksan ja Saimaan hintatuen suuruus.

Luotsiasemien kuljetuskalustolla tehtävien kuljetuspalvelujen osalta voidaan odottaa kysynnän jatkuvan entisen laajuisena.

## Hallinto

Valtioneuvosto nimitti Luotsausliikelaitoksen hallitukseen toimikaudeksi 2004–2006 puheenjohtajaksi johtaja Matti Puhakan ja varapuheenjohtajaksi hallitusneuvos Pekka Hurtolan. Jäseniksi nimitettiin talousjohtaja Ari Haapanen, lakiasiaintohtaja Pekka Leskinen, apulaisjohtaja Kirsti Tarnanen-Sariola, diplomimerikapteeni Päivi Söderholm ja talousjohtaja Birgitta Olsson sekä henkilöstön edustajana luotsi Hannu Lukkari.

Liikelaitoksen väliaikaisena toimitusjohtajana toimi 1.1.2004–12.5.2004 merikapteeni Matti Pajula. Hallitus nimitti Matti Pajulan liikelaitoksen toimitusjohtajaksi 13.5.2004.

Liikelaitoksen tilintarkastajina toimivat KHT, JHTT Jarmo Lohi ja KHT Ari Lehto Ernst & Young Oy:stä.

# Tuloslaskelma

1.1.–31.12.2004		
<b>LIKEVAIHTO</b>	LIITE 1	<b>37 918 460,02</b>
Materiaalit ja palvelut	LIITE 2	-2 736 861,74
Henkilöstökulut	LIITE 3	-24 717 316,32
Poistot	LIITE 4	-3 087 640,82
Liiketoiminnan muut kulut	LIITE 5	-3 103 897,02
<b>LIKEVOITTO</b>		<b>4 272 744,12</b>
Rahoitustuotot ja kulut	LIITE 6	-203 769,32
<b>TILIKAUDEN VOITTO</b>		<b>4 068 974,80</b>

# Tase

		<b>31.12.2004</b>	<b>Aloittava tase 1.1.2004</b>
<b>VASTAAVAA</b>			
<b>PYSYVÄT VASTAAVAT</b>			
Aineettomat hyödykkeet	LIITE 7		
Aineettomat oikeudet		15 132,11	63 942,27
Muut pitkävaikutteiset menot		161 673,68	25 171,07
Ennakkomaksut		0,00	74 482,87
		<b>176 805,79</b>	<b>163 596,21</b>
Aineelliset hyödykkeet	LIITE 8		
Maa- ja vesialueet		313 968,75	313 968,75
Rakennukset ja rakennelmat		4 573 250,32	4 959 725,38
Vesialukset		12 019 719,26	13 104 500,98
Koneet ja muu kalusto		915 336,95	1 006 094,82
Keskeneneräiset hankinnat		1 238 260,00	736 790,00
		<b>19 060 535,28</b>	<b>20 121 079,93</b>
Sijoitukset	LIITE 9	<b>4 204,69</b>	<b>3 834,69</b>
<b>PYSYVÄT VASTAAVAT</b>		<b>19 241 545,76</b>	<b>20 288 510,83</b>
<b>VAIHTUVAT VASTAAVAT</b>			
Lyhytaikaiset saamiset			
Myyntisaamiset		1 874 127,62	0,00
Siirtosaamiset	LIITE 10	421 066,32	0,00
		<b>2 295 193,94</b>	<b>0,00</b>
Rahat ja pankkisaamiset		<b>1 243 464,24</b>	<b>0,00</b>
<b>VAIHTUVAT VASTAAVAT</b>		<b>3 538 658,18</b>	<b>0,00</b>
<b>Vastaavaa</b>		<b>22 780 203,94</b>	<b>20 288 510,83</b>

# Tase

	31.12.2004	Aloittava tase 1.1.2004
<b>VASTATTAVAA</b>		
<b>OMA PÄÄOMA</b>		
Peruspääoma	2 000 000,00	2 000 000,00
Muu oma pääoma	8 869 067,76	8 869 067,76
Tilikauden voitto	4 068 974,80	0,00
	<b>14 938 042,56</b>	<b>10 869 067,76</b>
<b>VIERAS PÄÄOMA</b>		
	LIITE 11	
Pitkäaikainen vieraspääoma		
Lainat valtiolta	<b>2 306 600,00</b>	<b>6 700 000,00</b>
Lyhytaikainen vieraspääoma		
Lainat valtiolta	446 700,00	0,00
Ostovelat	410 481,29	0,00
Muut velat	1 296 697,62	0,00
Siirtovelat	3 381 682,47	2 719 443,07
	<b>5 535 561,38</b>	<b>2 719 443,07</b>
<b>VIERAS PÄÄOMA</b>	<b>7 842 161,38</b>	<b>9 419 443,07</b>
<b>Vastattavaa</b>	<b>22 780 203,94</b>	<b>20 288 510,83</b>

# Rahoituslaskelma

**31.12.2004**

## **LIIKETOIMINNAN RAHAVIRTA**

Myyntistä saadut maksut	35 794 482,86
Maksut liiketoiminnan kuluista	-28 352 165,94
Liiketoiminnan rahavirta ennen rahoituseriä	7 442 316,92
Maksetut korot ja muut rahoituskulut	-269 902,42
Saadut korot liiketoiminnasta	58 425,49
<b>LIIKETOIMINNAN RAHAVIRTA (A)</b>	<b>7 230 839,99</b>

## **INVESTOINTIEN RAHAVIRTA**

Investoinnit aineellisiin ja aineettomiin hyödykkeisiin	-2 040 675,75
<b>INVESTOINTIEN RAHAVIRTA (B)</b>	<b>-2 040 675,75</b>

## **RAHOITUKSEN RAHAVIRTA**

Pitkäaikaisten lainojen lyhennys	-3 500 000,00
Lyhytaikaisten lainojen lyhennys	-446 700,00
<b>RAHOITUKSEN RAHAVIRTA (C)</b>	<b>-3 946 700,00</b>

Rahavarojen muutos (A+B+C) lisäys +, vähennys -	1 243 464,24
Rahavarat tilikauden alussa	0,00
Rahavarat tilikauden lopussa	1 243 464,24

# Tilinpäätöksen laadintaperiaatteet

## Yleistä

Luotsausliikelaitoksen tilinpäätös 1.1.–31.12.2004 on laadittu lain valtion liikelaitoksista 20.12.2002/1185 ja valtioneuvoston asetuksen valtion liikelaitosten kirjanpidosta ja tilinpäätöksestä 26.2.2004/160 mukaisesti. Jollei tästä laista ja asetuksesta muuta johdu, liikelaitoksen kirjanpitoon ja tilinpäätökseen sovelletaan, mitä kirjanpitolaisissa 30.12.1997/1336 ja osakeyhtiölaissa säädetään osakeyhtiön 29.9.1978/734 kirjanpidosta ja tilinpäätöksestä.

Luotsausliikelaitoksen ensimmäisestä tilikaudesta johtuen tuloslaskelmassa ja tilinpäätöksen liitetiedoissa ei ole vertailutietoja. Taseen vertailutietona on käytetty avaavan taseen 1.1.2004 tietoja.

## Arvostusperiaatteet

Pysyvät vastaavat on arvostettu Luotsausliikelaitoksen avaavassa taseessa 1.1.2004 olleiden erien osalta valtioneuvoston vahvistaman päätöksen mukaiseen arvoon. Avaavassa taseessa on Merenkululaitokselta siirretty omaisuutta yhteensä 20.288.510,83 euron arvosta. Tilikauden aikana hankittu käyttöomaisuus on arvostettu alkuperäiseen hankintamenoon. Käyttöomaisuudesta on vähennetty taloudellisen pitoajan perusteella lasketut suunnitelman mukaiset poistot.

## Poistoperiaatteet

Käyttöomaisuuden hankintameno aktivoidaan ja kirjataan suunnitelman mukaan poistoina kuului. Poistoaikojä määriteltäessä on noudatettu elinkeinotulon verottamisesta annetun lain (360/1968), kirjanpitolain (1336/1997) sekä Kirjanpitolautakunnan määräyksiä ja suosituksia. Poistot tehdään tasapoistoina vaikutusaikanaan.

	Poistoaika vuosina
Aineettomat hyödykkeet	5–10
Aineelliset hyödykkeet	
Maa- ja vesialueet	ei poistoja
Luotsirakennukset	30/35
Varastorakennukset	10–25
Rakennelmat ja rakenteet	10–30
Työkoneet	5–10
Maakuljetusvälineet	5
Vesialukset	5–20
Atk-, toimisto- ja viestintälaitteet, kalusteet sekä muut aineelliset hyödykkeet	3–10

Käyttöomaisuuden taloudellisten pitoaikojen määrittelyssä on otettu huomioon liikelaitoksen yksilölliset olosuhteet. Kuttareiden käyttöäiksi on määritelty käyttökokemusten perusteella 20 vuotta ja nopeiden luotsiveneiden 12 vuotta. Taloudellisen pitoajan määrittelyssä on noudatettu varovaisuuden periaatetta.

## Muut laadintaperiaatteet

Ulkomaanrahan määräiset tapahtumat kirjataan tapahtumapäivän kurssiin. Tilinpäätöshetkellä taseessa olevat ulkomaanrahan määräiset saatavat ja velat arvostetaan tilinpäätöspäivän kurssiin.

Tilinpäätöshetkellä ei ollut avoimia ulkomaanrahan määräisiä saatavia tai velkoja, pakollisia varauksia, tutkimus- ja kehitysmenoja.

Saimaan kanavalla ja Saimaan vesistöalueella peritään alennettuun yksikköhintaan perustuvaa maksua (Laki luotsausliikelaitoksesta 21.11.2003/938). Alennetusta yksikköhinnasta Luotsausliikelaitokselle aiheutuvat tulonmenetykset korvataan valtion talousarviossa tarkoitukseen otetusta määrärahasta. Saatu korvaus (Saimaan tuki) sisältyy liikevaihtoon.

# Tilinpäätöksen liitetiedot

## TULOSLASKELMAN LIITETIEDOT 1.1.-31.12.2004

LIITE 1	<b>Liikevaihto</b>	
	Luotsaustuotot	34 554 317,00
	Saimaan tuki	3 316 000,00
	Muut tuotot	48 143,02
	<b>Yhteensä</b>	<b>37 918 460,02</b>

LIITE 2	<b>Materiaalit ja palvelut</b>	
	Aineet, tarvikkeet ja tavarat	
	Ostot tilikauden aikana	-1 024 182,61
	Ulkopuoliset palvelut	-1 712 679,13
	<b>Yhteensä</b>	<b>-2 736 861,74</b>

LIITE 3	<b>Henkilöstökulut</b>	
	Palkat ja palkkiot	19 919 459,18
	josta johdon ja hallituksen osuus	197 274,19
	Eläkekulut	3 653 642,58
	Muut sos.kulut	1 144 214,56
	<b>Yhteensä</b>	<b>24 717 316,32</b>

### Henkilöstön lukumäärä kauden lopussa

	Hallinto	23
	Operatiivinen henkilöstö	370
	<b>Yhteensä</b>	<b>393</b>

### Eläkesitoumukset

Liikelaitoksen henkilöstö kuuluu valtion yleiseen eläkejärjestelmään. Palkkasumman perusteella lasketut suoriteperusteiset eläkemaksut on kirjattu täysimääräisenä tuloslaskelmaan.

Toimitusjohtajaan sovelletaan samaa eläkejärjestelmää kuin muuhun henkilöstöön.

LIITE 4	<b>Poistot</b>	
	Aineettomista hyödykkeistä	8 915,73
	Rakennuksista ja rakennelmista	446 457,58
	Koneista ja kalustosta	2 607 980,51
	Muista aineellisista hyödykkeistä	24 287,00
	<b>Yhteensä</b>	<b>3 087 640,82</b>

LIITE 5	<b>Liiketoiminnan muut kulut</b>	
	Henkilöstöön liittyvät kulut	539 142,76
	Kiinteistökulut, vuokrat ja muut käyttömenot	1 240 204,60
	Muut liiketoiminnan kulut	1 324 549,66
	<b>Yhteensä</b>	<b>3 103 897,02</b>

LIITE 6	<b>Rahoitustuotot ja kulut</b>	
	Muut korko ja rahoitustuotot	66 133,10
	Korkokulut ja muut rahoituskulut	-269 902,42
	<b>Yhteensä</b>	<b>-203 769,32</b>

# Tilinpäätöksen liitetiedot

	<b>TASEEN LIITETIEDOT</b>	<b>31.12.2004</b>	<b>Aloittava tase 1.1.2004</b>
	<b>Aineettomat hyödykkeet</b>		
LIITE 7	<b>Aineettomat oikeudet</b>		
	Hankintameno 1.1.	63 942,27	63 942,27
	Lisäykset	7 412,31	0,00
	Siirrot erien välillä	-47 306,74	0,00
	Hankintameno 31.12.	24 047,84	63 942,27
	Tilikauden poistot	-8 915,73	0,00
	Kertyneet poistot 31.12.	-8 915,73	0,00
	Kirjanpitoarvo 31.12.	15 132,11	63 942,27
	<b>Muut pitkävaikutteiset menot</b>		
	Hankintameno 1.1.	25 171,07	25 171,07
	Siirrot erien välillä	160 789,61	0,00
	Hankintameno 31.12.	185 960,68	25 171,07
	Tilikauden poistot	-24 287,00	0,00
	Kertyneet poistot 31.12.	-24 287,00	0,00
	Kirjanpitoarvo 31.12.	161 673,68	25 171,07
	<b>Ennakkomaksut ja keskeneräiset hankinnat</b>		
	Hankintameno 1.1.	74 482,87	74 482,87
	Siirrot erien välillä	-74 482,87	0,00
	Kirjanpitoarvo 31.12.	0,00	74 482,87
	<b>Aineettomat hyödykkeet yhteensä</b>	<b>176 805,79</b>	<b>163 596,21</b>
LIITE 8	<b>Aineelliset hyödykkeet</b>		
	<b>Maa ja vesialueet</b>		
	Hankintameno 1.1.	313 968,75	313 968,75
	Kirjanpitoarvo 31.12.	313 968,75	313 968,75
	<b>Rakennukset ja rakennelmat</b>		
	Hankintameno 1.1.	4 959 725,38	4 959 725,38
	Lisäykset	59 982,52	0,00
	Hankintameno 31.12.	5 019 707,90	4 959 725,38
	Tilikauden poistot	-446 457,58	0,00
	Kertyneet poistot 31.12.	-446 457,58	0,00
	Kirjanpitoarvo 31.12.	4 573 250,32	4 959 725,38
	<b>Vesialukset</b>		
	Hankintameno 1.1.	13 104 500,98	13 104 500,98
	Lisäykset	359 245,00	0,00
	Siirrot erien välillä	813 840,60	0,00
	Hankintameno 31.12.	14 277 586,58	13 104 500,98
	Tilikauden poistot	-2 257 867,32	0,00
	Kertyneet poistot 31.12.	-2 257 867,32	0,00
	Kirjanpitoarvo 31.12.	12 019 719,26	13 104 500,98
	<b>Koneet ja muu kalusto</b>		
	Hankintameno 1.1.	1 006 094,82	1 006 094,82
	Lisäykset	259 355,32	0,00
	Hankintameno 31.12.	1 265 450,14	1 006 094,82
	Tilikauden poistot	-350 113,19	0,00
	Kertyneet poistot 31.12.	-350 113,19	0,00
	Kirjanpitoarvo 31.12.	915 336,95	1 006 094,82
	<b>Ennakkomaksut ja keskeneräiset hankinnat</b>		
	Hankintameno 1.1.	736 790,00	736 790,00
	Lisäykset	1 354 310,60	0,00
	Siirrot erien välillä	-852 840,60	0,00
	Kirjanpitoarvo 31.12.	1 238 260,00	736 790,00
	<b>Aineelliset hyödykkeet yhteensä</b>	<b>19 060 535,28</b>	<b>20 121 079,93</b>

# Tilinpäätöksen liitetiedot

	31.12.2004	Aloittava tase 1.1.2004
<b>LIITE 9 Sijoitukset</b>		
Hankintameno 1.1.	3 834,69	3 834,69
Lisäykset	370,00	0,00
<b>Kirjanpitoarvo 31.12.</b>	<b>4 204,69</b>	<b>3 834,69</b>
<b>LIITE 10 Siirtosaamisten olennaiset erät</b>		
Korkosaamiset	7 707,61	0,00
Saimaan tuki	251 225,00	0,00
Muut erät	162 133,71	0,00
<b>Yhteensä</b>	<b>421 066,32</b>	<b>0,00</b>
<b>LIITE 11 Vieras pääoma</b>		
<b>Pitkäaikainen vieras pääoma</b>		
Laina valtiolta, myöhemmin kuin viiden vuoden kuluttua erääntyvä	2 306 600,00	6 700 000,00
	73 100,00	3 573 100,00
<b>Korollinen ja koroton vieraspääoma</b>		
Korollinen vieraspääoma	2 753 300,00	6 700 000,00
Koroton vieraspääoma	5 088 861,38	2 719 443,07
<b>Yhteensä</b>	<b>7 842 161,38</b>	<b>9 419 443,07</b>
<b>Siirtovelkojen olennaiset erät</b>		
Jaksotetut henkilökulut	434 484,08	0,00
Jaksotetut lomapalkkavelat	2 905 170,36	2 719 443,07
Muut erät	42 028,03	0,00
<b>Yhteensä</b>	<b>3 381 682,47</b>	<b>2 719 443,07</b>
<b>LIITE 12 TASEEN ULKOPUOLISET VASTUUT</b>		
<b>Vuokravastuut</b>		
josta seuraavan 12 kuukauden kuluessa		
on maksettava	314 962,87	
myöhemmin maksettava	99 561,60	
<b>Yhteensä</b>	<b>414 524,47</b>	
<b>Leasingvastuut</b>		
josta seuraavan 12 kuukauden kuluessa		
on maksettava	123 334,68	
myöhemmin maksettava	115 268,04	
<b>Yhteensä</b>	<b>238 602,72</b>	
<b>Muut tilaussopimuksiin perustuvat vastuut</b>		
josta seuraavan 12 kuukauden kuluessa		
on maksettava	925 227,15	
myöhemmin maksettava	258 000,00	
<b>Yhteensä</b>	<b>1 183 227,15</b>	

# Tunnusluvut

Luotsauksia (kpl)	36 725	Peruspääoma	2 000 000,00
Luotsauksia (merimaileja)	732 302	Peruspääoman tuotto%	203,4 %
Liikevaihto	37 918 460,02	Oman pääoman tuotto%	31,5 %
Liikevoitto	4 272 744,12	Sijoitetun pääoman tuotto%	24,6 %
% liikevaihdesta	11,3 %	Omavaraisuusaste%	65,6 %
Tilikauden voitto	4 068 974,80	Korollinen vieras pääoma	2 753 300,00
% liikevaihdesta	10,7 %	Nettovelkaantumisaste	10,1 %
Laskennallinen käyttökate%	19,4 %	Henkilöstömäärä keskimäärin henkilötyövuosina	381
Bruttoinvestoinnit	2 040 675,75	Henkilömäärä kauden lopussa	393
% liikevaihdesta	5,4 %		

## Tunnuslukujen laskentakaavoja

$$\text{Peruspääoman tuotto prosentti} = \frac{\text{voitto ennen satunnaisia eriä}}{\text{peruspääoma (keskimäärin vuoden aikana)}} \times 100$$

$$\text{Oman pääoman tuotto prosentti} = \frac{\text{voitto ennen satunnaisia eriä}}{\text{oma pääoma (keskimäärin vuoden aikana)}} \times 100$$

$$\text{Sijoitetun pääoman tuotto prosentti} = \frac{\text{voitto ennen satunnaisia eriä} + \text{korko- ja muut rahoituskulut}}{\text{taseen loppusumma} - \text{korottomat velat (keskimäärin vuoden aikana)}} \times 100$$

$$\text{Omavaraisuusaste prosentteina} = \frac{\text{oma pääoma}}{\text{taseen loppusumma} - \text{saadut ennakot}} \times 100$$

$$\text{Nettovelkaantumisaste} = \frac{\text{korolliset velat} - \text{rahat, pankkisaamiset ja rahoitusarvopaperit}}{\text{oma pääoma}} \times 100$$

$$\text{Laskennallinen käyttökate prosentti} = \frac{\text{liikevoitto} + \text{poistot}}{\text{liikevaihto}} \times 100$$

## Hallituksen esitys voittovarojen käytöstä

Luotsausliikelaitoksen hallitus esittää, että Valtioneuvosto vahvistaa tilinpäätöksen 2004 ja että tilikauden voitosta 4 068 974,80 eurosta tuloutetaan voiton tuloutuksena valtiolle 1 221 000,00 euroa ja jäännös 2 847 974,80 euroa siirretään edellisten tilikausien voittotilille.

Helsingissä 30. maaliskuuta 2005

Matti Puhakka

Pekka Hurtola

Ari Haapanen

Pekka Leskinen

Hannu Lukkari

Birgitta Olsson

Päivi Söderholm

Kirsti Tarnanen-Sariola

Matti Pajula, toimitusjohtaja

## Tilintarkastuskertomus

Valtioneuvostolle

Olemme tarkastaneet Luotsausliikelaitoksen kirjanpidon, tilinpäätöksen ja hallinnon liikelaitoksen ensimmäiseltä tilikaudelta 1.1.–31.12.2004. Liikelaitoksen hallituksen ja toimitusjohtajan laatima tilinpäätös sisältää tuloslaskelman, taseen ja liitetiedot sekä toimintakertomuksen rahoituslaskelmineen. Suorittamamme tarkastuksen perusteella annamme lausunnon liikelaitoksen tilinpäätöksestä ja hallinnosta.

Tilintarkastus on suoritettu hyvän tilintarkastustavan mukaisesti. Kirjanpitoa sekä tilinpäätöksen laatimisperiaatteita, sisältöä ja esittämistapaa on tällöin tarkastettu riittävässä laajuudessa sen toteamiseksi, ettei tilinpäätös sisällä olennaisia virheitä ja puutteita. Hallinnon tarkastuksessa on selvitetty liikelaitoksen hallituksen jäsenten sekä toimitusjohtajan toiminnan lainmukaisuutta liikelaitoslain sekä Luotsausliikelaitosta koskevan lain säännösten perusteella.

Lausuntonamme esitämme, että Luotsausliikelaitoksen tilinpäätös on laadittu tilinpäätöksen laatimista koskevien säännösten ja määräysten mukaisesti. Tilinpäätös ja toimintakertomus antavat oikeat ja riittävät tiedot tilikauden toiminnasta, taloudesta, taloudellisesta kehityksestä ja taloudellisista vastuista. Tilinpäätös voidaan vahvistaa. Luotsausliikelaitoksen hallintoa on hoidettu liikelaitoslain ja Luotsausliikelaitosta koskevan lain sekä eduskunnan, valtioneuvoston ja liikenne- ja viestintäministeriön päätösten mukaisesti. Luotsausliikelaitoksen sisäinen valvonta on järjestetty asianmukaisesti huomioon ottaen, ettei liikelaitoksella ole erillistä sisäisen tarkastuksen toimintoa.

Helsingissä 1. huhtikuuta 2005

Jarmo Lohi  
JHTT, KHT

Ari Lehto  
KHT



Luotsausliikelaitos on liikenne- ja viestintäministeriön hallinnonalalla toimiva valtion liikelaitos. Luotsausliikelaitoksen toimintaa ohjataan liikelaitoksista annetulla yleislailla ja laitoskohtaisella lailla. Valtion talousarvion käsittelyn yhteydessä eduskunta hyväksyy liikelaitoksen keskeiset palvelutavoitteet ja muut toimintatavoitteet sekä lainanoton ja investointien enimmäismäärän kehykset. Eduskunnan päätettyä valtion talousarviosta, ministeriö päättää liikelaitoksen palvelutavoitteista ja muista toimintatavoitteista sekä liikelaitoksen tulostavoitteesta ja tuloutustavoitteesta.

## Hallitus

Luotsausliikelaitoksen hallitus ohjaa ja valvoo liikelaitoksen toimintaa. Valtioneuvosto nimittää hallituksen jäsenet kolmeksi vuodeksi kerrallaan ja määrää jäsenten keskuudesta hallituksen puheenjohtajan.

Luotsausliikelaitoksen hallituksessa on puheenjohtajan lisäksi vähintään neljä ja enintään seitsemän muuta jäsentä, joista yksi edustaa liikelaitoksen henkilöstöä. Hallituksen jäsenillä tulee olla Luotsausliikelaitoksen toimialan, johtamisen tai liiketalouden asiantuntemusta, ja heidän tulee olla kilpailutilanteen edellyttämällä tavalla riippumattomia.

Hallituksen tehtävänä on erityisesti päättää liikelaitoksen toiminnan kehittämisestä, merkittävistä investoinneista sekä esityksistä liikelaitoksen talousarvioehdotukseksi ja liikelaitoksen voittoa tai tappiota koskeviksi toimenpiteiksi. Lisäksi hallituksen tehtävänä on vahvistetun kirjallisen työjärjestyksen mukaan päättää strategisista linjauksista. Hallitus päättää myös henkilöstö- ja palkkapolitiikan periaatteista sekä käsittelee ja ratkaisee muut asiat, joilla on laajakantainen tai tärkeä merkitys.

Nykyisen hallituksen toimikausi on 1.1.2004–31.12.2006. Tilikauden 2004 aikana hallitus kokoontui 14 kertaa ja läsnäoloprosentti oli 91,7 prosenttia. Luotsausliikelaitoksella ei ole erillisiä hallituksen valiokuntia.

# Hallituksen esittely



## MATTI PUHAKKA, PUHEENJOHTAJA

**SYNTYMÄVUOSI:** 1945  
**KOULUTUS:** työtekniikko  
**PÄÄTOIMI:** Kansaneläkelaitos, johtaja vuodesta 1996 lähtien  
**KESKEINEN TYÖKOKEMUS:** kansanedustaja 1975–1991 ja 1995–1996, valtioneuvoston jäsen 1983–1991 toimien liikenneministerinä, sosiaali- ja terveysministerinä, työvoima- ja työministerinä ja ministerinä sisäasiainministeriössä, Enso-Gutzeit Oy projektipäällikkö 1991–1992, Pohjois-Karjalan Liiton maakuntajohtaja 1992–1995  
**HALLITUKSEN JÄSENYYPDEN ALKAMISAIKA:** 1.1.2004  
**KESKEISIMMÄT SAMANAIKAISET LUOTTAMUSTEHTÄVÄT:** Ilmailulaitoksen hallituksen jäsen, Kuntopolku Oy:n hallituksen jäsen, Kangaspolku Oy:n hallituksen varapuheenjohtaja, Kuntoutumis- ja Liikuntasäätiö Peurunka ry:n hallituksen puheenjohtaja

## PEKKA HURTOLA, VARAPUHEENJOHTAJA

**SYNTYMÄVUOSI:** 1959  
**KOULUTUS:** oikeustieteen kandidaatti  
**PÄÄTOIMI:** liikenne- ja viestintäministeriö, hallitusneuvos vuodesta 2001 lähtien  
**KESKEINEN TYÖKOKEMUS:** Ilmatieteen laitos jaostopäällikkö ja toimistopäällikkö 1986–1991, liikenne- ja viestintäministeriö ylitarkastaja ja vanhempi hallituss sihteeri 1991–2001  
**HALLITUKSEN JÄSENYYPDEN ALKAMISAIKA:** 1.1.2004  
**KESKEISIMMÄT SAMANAIKAISET LUOTTAMUSTEHTÄVÄT:** Ilmailulaitoksen hallituksen varapuheenjohtaja, Solidium Oy:n hallituksen jäsen

## ARI HAAPANEN, HALLITUKSEN JÄSEN

**SYNTYMÄVUOSI:** 1955  
**KOULUTUS:** kauppatieteiden maisteri  
**PÄÄTOIMI:** Ilmailulaitos, talousjohtaja vuodesta 1998 lähtien  
**KESKEINEN TYÖKOKEMUS:** Ilmailulaitos rahoituspäällikkö 1990–1997  
**HALLITUKSEN JÄSENYYPDEN ALKAMISAIKA:** 1.1.2004  
**KESKEISIMMÄT SAMANAIKAISET LUOTTAMUSTEHTÄVÄT:** –

## PEKKA LESKINEN, HALLITUKSEN JÄSEN

**SYNTYMÄVUOSI:** 1954  
**KOULUTUS:** varatuomari  
**PÄÄTOIMI:** Suomen Posti Oyj, lakiasianjohtaja vuodesta 1998 lähtien  
**KESKEINEN TYÖKOKEMUS:** Sanoma Osakeyhtiö lakimies 1981–1983, Nilsiä tuomiokunta 1983–1984, Asianajotoimisto Roschier-Holmberg & Waselius asianajaja 1984–1986, Valmet Oy lakimies 1986–1992, Posti-Tele/Yhtymähallinto johtaja 1992–1993, Suomen PT Oy päälakimies 1994–1998  
**HALLITUKSEN JÄSENYYPDEN ALKAMISAIKA:** 1.1.2004  
**KESKEISIMMÄT SAMANAIKAISET LUOTTAMUSTEHTÄVÄT:** –

## BIRGITTA OLSSON, HALLITUKSEN JÄSEN

**SYNTYMÄVUOSI:** 1950  
**KOULUTUS:** diplomiekonomi, MBA  
**PÄÄTOIMI:** Haminan Satama Oy, talousjohtaja vuodesta 2002 lähtien  
**KESKEINEN TYÖKOKEMUS:** Helsingin piiritullikamari tulliverotarkastaja 1976–1981, Oy Gran-Transport Ltd kirjanpito-päällikkö ja kirjanpito-osaston päällikkö 1982–1989, Steveco Oy taluspäällikkö, apulaisjohtaja, talousjohtaja 1989–1999, Hamina Multimodal Terminals Ky talous- ja hallintojohtaja 1999 lähtien  
**HALLITUKSEN JÄSENYYPDEN ALKAMISAIKA:** 1.1.2004  
**KESKEISIMMÄT SAMANAIKAISET LUOTTAMUSTEHTÄVÄT:** Kotkan kaupunginvaltuuston jäsen, Kotkan kaupungin tarkastuslautakunnan puheenjohtaja, Kymenlaakson sairaanhoitopiirin tarkastuslautakunnan jäsen, Kotkan Energia Oy hallituksen jäsen, Kotkan Maretarium Oy hallituksen jäsen

## PÄIVI SÖDERHOLM, HALLITUKSEN JÄSEN

**SYNTYMÄVUOSI:** 1958  
**KOULUTUS:** diplomimerikapteeni  
**PÄÄTOIMI:** Turun yliopisto/ Merenkulkualan koulutus- ja tutkimuskeskus, suunnittelija vuodesta 1996 lähtien  
**KESKEINEN TYÖKOKEMUS:** meripalvelua kansi- sekä päällystätehtävissä  
**HALLITUKSEN JÄSENYYPDEN ALKAMISAIKA:** 1.1.2004  
**KESKEISIMMÄT SAMANAIKAISET LUOTTAMUSTEHTÄVÄT:** –

## KIRSTI TARNANEN-SARIOLA, HALLITUKSEN JÄSEN

**SYNTYMÄVUOSI:** 1960  
**KOULUTUS:** filosofian maisteri  
**PÄÄTOIMI:** Suomen Satamaliitto, apulaisjohtaja  
**KESKEINEN TYÖKOKEMUS:** yrittäjä (Fin-Sol Ltda), Chile 1990–1996, Satakuntaliitto, tutkija 1997–1999, Turun yliopisto/merenkulkualan koulutus- ja tutkimuskeskus 1999–2001  
**HALLITUKSEN JÄSENYYPDEN ALKAMISAIKA:** 1.1.2004  
**KESKEISIMMÄT SAMANAIKAISET LUOTTAMUSTEHTÄVÄT:** –

## HANNU LUKKARI, HALLITUKSEN HENKILÖSTÖJÄSEN

**SYNTYMÄVUOSI:** 1962  
**KOULUTUS:** merikapteeni  
**PÄÄTOIMI:** Luotsausliikelaitos, luotsi vuodesta 2004 lukien  
**KESKEINEN TYÖKOKEMUS:** eri tehtävissä kauppalaivastossa mm. päällystätehtävissä 1986–1993, Merenkulkulaitos luotsi 1994–2003  
**HALLITUKSEN JÄSENYYPDEN ALKAMISAIKA:** 1.1.2004  
**KESKEISIMMÄT SAMANAIKAISET LUOTTAMUSTEHTÄVÄT:** Suomenlahden luotsit luottamusmies, Luotsiliiton hallituksen varajäsen

## Toimitusjohtajan esittely

### MATTI PAJULA

va. toimitusjohtaja 1.1.2004–12.5.2004,  
toimitusjohtaja 13.5.2004 alkaen

**SYNTYMÄVUOSI:** 1953

**KOULUTUS:** merikapteeni, MHT

**KESKEINEN TYÖKOKEMUS:** eri tehtävissä kauppalaivastossa mm. päällystötehtävissä 1969–1994, Merenkululaitos luotsi 1994–2001, Merenkululaitos Suomenlahden merenkulkupiirin liikennetoimialan päällikkö 2002, Merenkululaitos luotsausyksikön johtaja 2003

**KESKEISIMMÄT SAMANAIKAISET LUOTTAMUSTEHTÄVÄT:**

Liikenne- ja Erityisalojen Työnantajat ry:n hallituksen jäsen

## Toimitusjohtaja

Toimitusjohtaja johtaa ja kehittää liikelaitoksen toimintaa, huolehtii liikelaitoksen juoksevasta hallinnosta sekä siitä, että kirjanpito on lainmukainen ja varainhoito luotettavalla tavalla järjestetty. Toimitusjohtajan on huolehdittava hallituksen päätösten toimeenpanosta ja noudatettava hallituksen määräyksiä sekä annettava hallitukselle tieto liikelaitoksen toiminnan kannalta merkittävistä toimenpiteistä ja tapahtumista.

Hallitus nimittää toimitusjohtajan. Toimitusjohtajan toimitusuhteen ehdot on määritelty hallituksen hyväksymässä kirjallisessa toimitusjohtajasopimuksessa. Liikelaitoksen va. toimitusjohtajana 1.1.–12.5.2004 toimi Matti Pajula, hallitus nimitti hänet toimitusjohtajaksi 13.5.2004.

Luotsausliikelaitoksen johtoryhmän jäsenet vasemmalta oikealle: Gabriella Laurin, Jukka Ketonen, Minna-Kaarina Forssén, Matti Pajula, Jouni Kokkonen ja Juha Ylä-Autio.





## Johtoryhmä

Johtoryhmä on toimitusjohtajaa avustava elin, joka koontuu keskimäärin kerran kuukaudessa. Johtoryhmän puheenjohtajana toimii toimitusjohtaja. Johtoryhmään kuuluu kuusi jäsentä ja ryhmän sihteerinä toimii toimitusjohtajan assistentti. Operatiivisen, hallinnon ja talousyksikön johtajat ratkaisevat toimialansa asiat ja päättävät toimialansa toiminnasta sovittuaan toimitusjohtajan kanssa tavoitteista ja budjetista.

## Johtoryhmän esittely

### MATTI PAJULA, TOIMITUSJOHTAJA

Esittely sivulla 32.

### JOUNI KOKKONEN, OPERATIIVINEN JOHTAJA

**SYNTYMÄVUOSI:** 1959

**KOULUTUS:** merikapteeni

**KESKEINEN TYÖKOKEMUS:** eri tehtävissä kauppalaivastossa mm. päällystötehtävissä 1974–1987, Merenkululaitos luotsi 1987–1992, Merenkululaitos liikennetoimialan tarkastaja ja liikennetoimialan päällikkö 1992–2003

**JOHTORYHMÄN JÄSENYYPDEN ALKAMISAIKA:** 1.1.2004

**KESKEISIMMÄT SAMANAIKAISET LUOTTAMUSTEHTÄVÄT:**

Pidä saaristo siistinä ry:n hallituksen jäsen

### JUHA YLÄ-AUTIO, HALLINTOJOHTAJA

**SYNTYMÄVUOSI:** 1971

**KOULUTUS:** varatuomari

**KESKEINEN TYÖKOKEMUS:** Alavuden käräjäoikeus 1998–1999, Maa- ja metsätalousministeriö markkinapolitiikka-yksikön ryhmänvetäjä 1999–2002, Merenkululaitos lakimies 2002–2003

**JOHTORYHMÄN JÄSENYYPDEN ALKAMISAIKA:** 1.1.2004

**KESKEISIMMÄT SAMANAIKAISET LUOTTAMUSTEHTÄVÄT:**

Liikenne- ja Erityisalojen Työnantajat ry:n työvaliokunnan jäsen

### GABRIELLA LAURIN, TALOUSJOHTAJA

**SYNTYMÄVUOSI:** 1961

**KOULUTUS:** kauppatieteiden maisteri

**KESKEINEN TYÖKOKEMUS:** Oy Transfennica Ab mm. projektipäällikkö 1985–1997, Puolustusvoimat talouspäällikkö 1998–2000, Merenkululaitos talouspäällikkö 2000–2003

**JOHTORYHMÄN JÄSENYYPDEN ALKAMISAIKA:** 1.1.2004

**KESKEISIMMÄT SAMANAIKAISET LUOTTAMUSTEHTÄVÄT:** –

### MINNA-KAARINA FORSSÉN, KEHITTÄMISPÄÄLLIKKÖ

**SYNTYMÄVUOSI:** 1963

**KOULUTUS:** tekniikan tohtori

**KESKEINEN TYÖKOKEMUS:** Teknillinen korkeakoulu ja Helsingin yliopisto tutkimus- ja opetustyö organisaation ja johtamisen kehittämisen aihealueilla vuodesta 1991 alkaen, organisaation kehittämis- ja henkilöstön koulutushankkeiden vetäminen useissa eri organisaatioissa

**JOHTORYHMÄN JÄSENYYPDEN ALKAMISAIKA:** 1.10.2004

**KESKEISIMMÄT SAMANAIKAISET LUOTTAMUSTEHTÄVÄT:** –

### JUKKA KETONEN, LUOTSI

**SYNTYMÄVUOSI:** 1957

**KOULUTUS:** merikapteeni

**KESKEINEN TYÖKOKEMUS:** eri tehtävissä kauppalaivastossa mm. päällystötehtävissä 1973–1994, Merenkululaitos luotsi 1995–2003

**JOHTORYHMÄN JÄSENYYPDEN ALKAMISAIKA:** 1.1.2004

**KESKEISIMMÄT SAMANAIKAISET LUOTTAMUSTEHTÄVÄT:** –

## Sisäisen valvonnan toimintaperiaatteet

Luotausliikelaitoksessa on hallituksen vahvistama sisäisen valvonnan ohjesääntö. Sisäinen valvonta on osa Luotausliikelaitoksen toiminnan johtamista. Sisäisellä valvonnalla tarkoitetaan liikelaitoksen itsensä suorittamaa tai sen vastuulla olevaa toiminnan valvontaa sekä toimintatapoihin ja menettelyihin sisältyviä valvonta- ja seurantamekanismeja. Sisäisen valvonnan tavoitteena on saavuttaa varmuus siitä, että liikelaitoksen

- toiminta on laillista ja tuloksekasta
- hallinnassa olevat varat ja omaisuus on turvattu ja johtamisen sekä ulkoisen ohjauksen edellyttämät tiedot taloudesta ja toiminnasta ovat oikeat ja riittävät.

Sisäisen valvonnan menettelyissä on otettava huomioon EY-oikeuden vaatimukset ja vaikutukset sekä sisäistä valvontaa koskevat yleiset standardit ja suositukset.

## Riskienhallinnan järjestäminen

Luotausliikelaitoksen riskinkantokyvyn määrittämisessä on tutkittu liikelaitoksen avainlukuja ja suhteutettu riskejä toimintaympäristöön. Riskinkantokyvyn maksimina on pidetty noin miljoonan euron riskiä.

Riskienhallintaprojektin myötä kirjattiin 30 riskiä, joista 17 kappaletta oli omaisuuteen kohdistuvia riskejä, 9 kappaletta vastuuriskejä ja 4 kappaletta henkilöriskejä. Riskiarvioinnin mukaan Luotausliikelaitoksen tärkeimmät hallittavat riskit ovat vastuuriskejä, joita perinteisesti ovat luotattavalle alukselle sekä lastille aiheutuvat vahingot.

Luotausliikelaitoksen riskienhallintapolitiikan lähtökoh- ta koostuu kahdesta osasta. Ensimmäisessä osassa se määrittelee riskienhallinnan periaatteet ja luo raamit riskienhallinnan järjestämiselle kautta organisaation. Toisen osan riskienhallinta käsittelee tunnistettuja riskejä siten, että toimintoja ohjeistetaan tarkemmin pyr-

kien siihen, että mahdolliset riskit minimoidaan. Tämä on tehty liikelaitoksen hallinnossa siten, että työprosessit on kuvattu prosessikuvauksin ja varmistamalla riittävä valvonta. Operatiivisen toiminnan vastuuri- skit on määritelty pääosin vahingonkorvaus- ja merilaissa. Vahingonkorvauslain mukaisesti liikelaitos ei vastaa luotauksessa syntyneistä vahingoista. Lisäksi vastuuri- kiä pienennetään jatkuvasti varmistamalla henkilöstön säännönmukainen koulutus ja asianmukainen ohjei- tus. Alustavan riskitutkimuksen mukaisesti nimenomai- sesti toiselle osapuolelle aiheutuvat vahingot ovat olleet riskienhallintapolitiikan lähtökoh- tia ja näihin on pyritty jatkuvasti vaikuttamaan.

Riskitutkimuksen mukaisesti liikelaitos on vakuuttanut kiinteistönsä esimerkiksi henkilövahinkojen osalta. Li- säksi liikelaitoksessa on käytössä hallinnon vastuuvakuutus hallitukselle ja toimitusjohtajalle sekä henkilös- tön matkavakuutus.

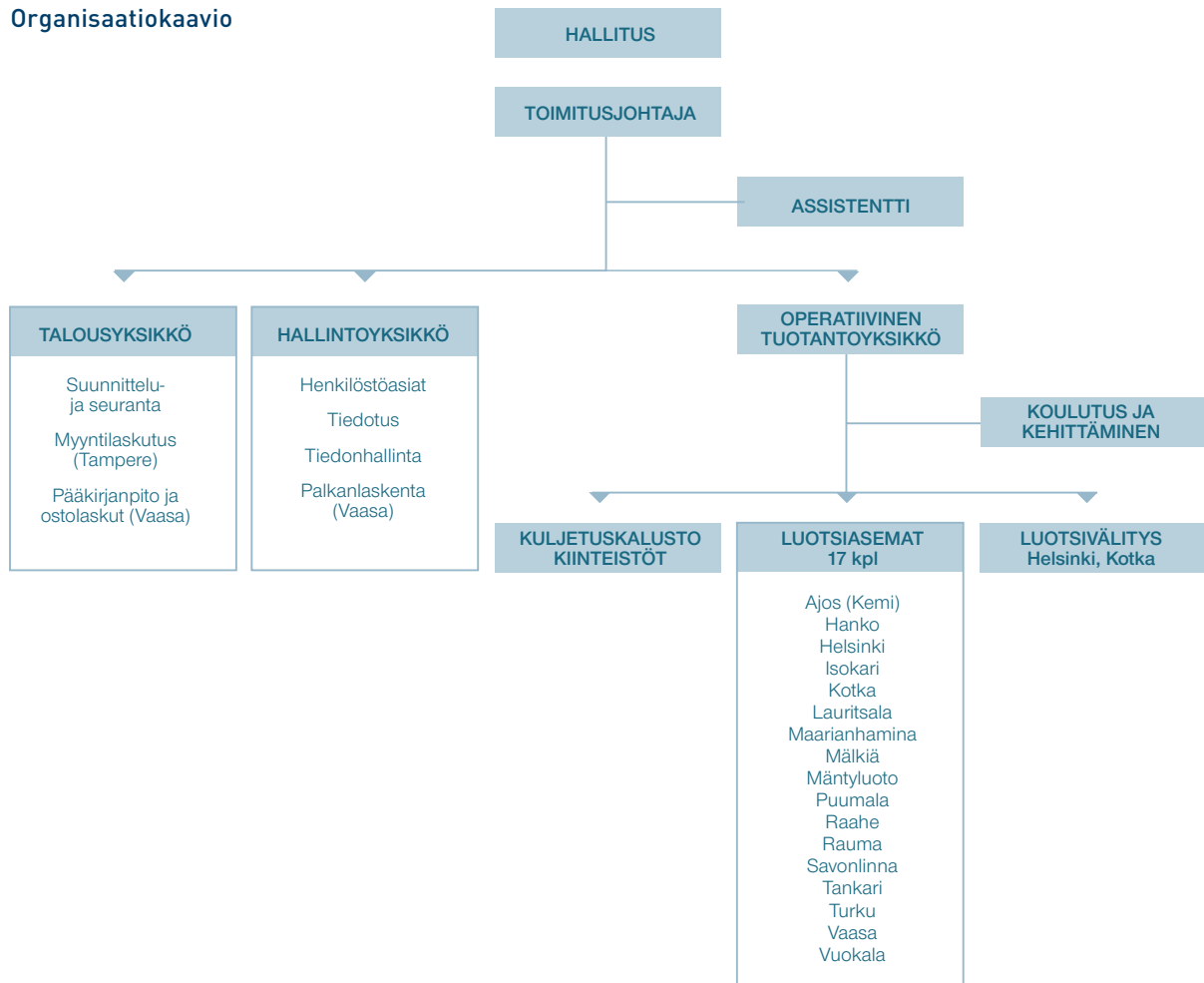
## Tilintarkastus

Liikenne- ja viestintäministeriö asettaa vuosittain Luotausliikelaitoksen hallintoa, taloutta ja tilejä tarkas- tamaan kaksi tilintarkastajaa. Toisen tilintarkastajis- ta tulee olla julkishallinnon ja talouden tilintarkastaja (JHTT-tilintarkastaja) tai JHTT-yhteisö ja toinen KHT-tilintarkastaja tai KHT-yhteisö.

Liikelaitoksen tilintarkastajina toimivat JHTT ja KHT Jar- mo Lohi ja KHT Ari Lehto Ernst & Young Oy:stä.

Valtiontilintarkastajat valvovat ja valtiontaloudentarkas- tusvirasto tarkastaa liikelaitoksen toimintaa.

## Organisaatiokaavio





Suunnittelu ja taitto Oy Goodwill Ab  
Valokuvaajat Jarmo Vehkakoski, Pekka Kiirala (henkilökuvat)  
Kannen paperi Constellation Snow, sisäsivut Ikono Matt  
Painopaikka Sävypaino

Luotsausliikelaitos, Kansakoulukuja 3, PL 520, 00101 Helsinki  
Vaihde 0207 54 611, faksi 0207 54 6100  
luotsausliikelaitos@finnpilot.fi, www.finnpilot.fi